

سازمان برنامه و بودجه کشور
سازمان مدیریت و برنامه ریزی استان گیلان
معاونت آمار و اطلاعات

تحلیل نتایج شاخص قیمت کالاها و خدمات مصرفی خانوارها و نرخ تورم کشور و استان گیلان در مهرماه ۱۳۹۹

بر پایه اطلاعات مرکز آمار ایران

سال پایه ۱۰۰=۱۳۹۵



هسته مطالعات

نویسنده: سیده حبیبه میر عبدالعظیمی

آبان ۱۳۹۹

سازمان مدیریت و برنامه‌ریزی استان گیلان. معاونت آمار و اطلاعات

تحلیل نتایج شاخص قیمت کالاها و خدمات مصرفی خانوارها و نرخ تورم کشور و استان گیلان در مهرماه ۱۳۹۹ بر پایه اطلاعات مرکز آمار ایران-سال پایه ۱۰۰=۱۳۹۵/معاونت آمار و اطلاعات؛ تهیه و تدوین سیده حبیبه میرعبدالعظیمی.

- رشت: سازمان مدیریت و برنامه‌ریزی استان گیلان، ۱۳۹۹.

۱۱ ص: جدول.

گ ۸ع / ۲ / ۱۲۲۰ HG

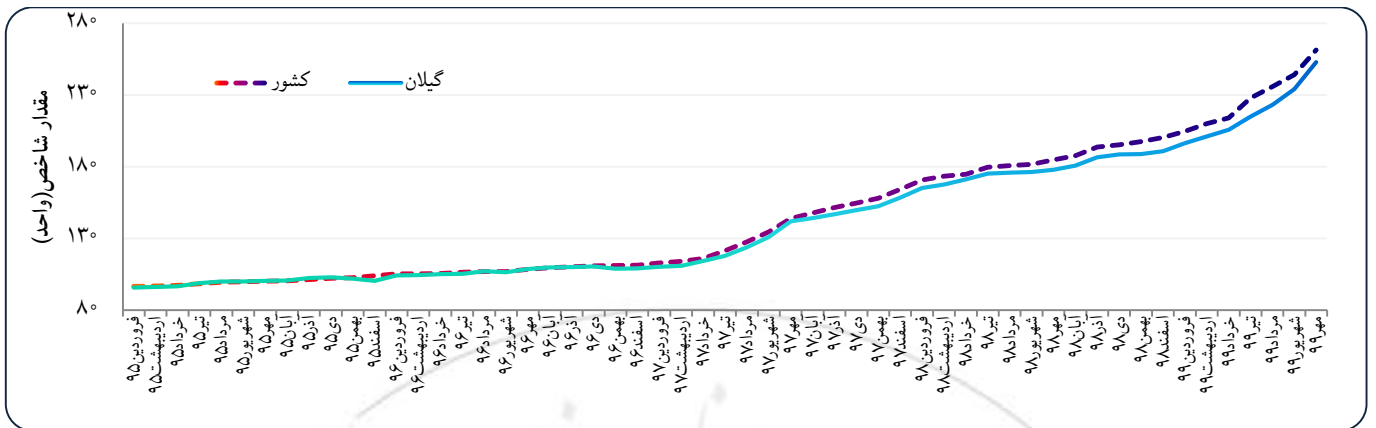
۱. تورم- الگوهای ریاضی. ۲. ایران- اوضاع اقتصادی- آینده‌نگری. ۳. ایران- اوضاع اقتصادی- آینده‌نگری. الف: عنوان.

-
- عنوان: تحلیل نتایج شاخص قیمت کالاها و خدمات مصرفی خانوارها و نرخ تورم کشور و استان گیلان در مهرماه ۱۳۹۹ بر پایه اطلاعات مرکز آمار ایران-سال پایه ۱۰۰=۱۳۹۵
 - مدیریت و نظارت: وحید طیفوری
 - تهیه و تدوین: سیده حبیبه میرعبدالعظیمی
 - حروفچینی: سیده حبیبه میرعبدالعظیمی
 - تهیه شده در: معاونت آمار و اطلاعات
 - تاریخ انتشار: مهرماه سال ۱۳۹۹
 - شماره نشریه: ۶۵۲
 - شمارگان: محدود
 - ناشر: سازمان مدیریت و برنامه‌ریزی استان گیلان.

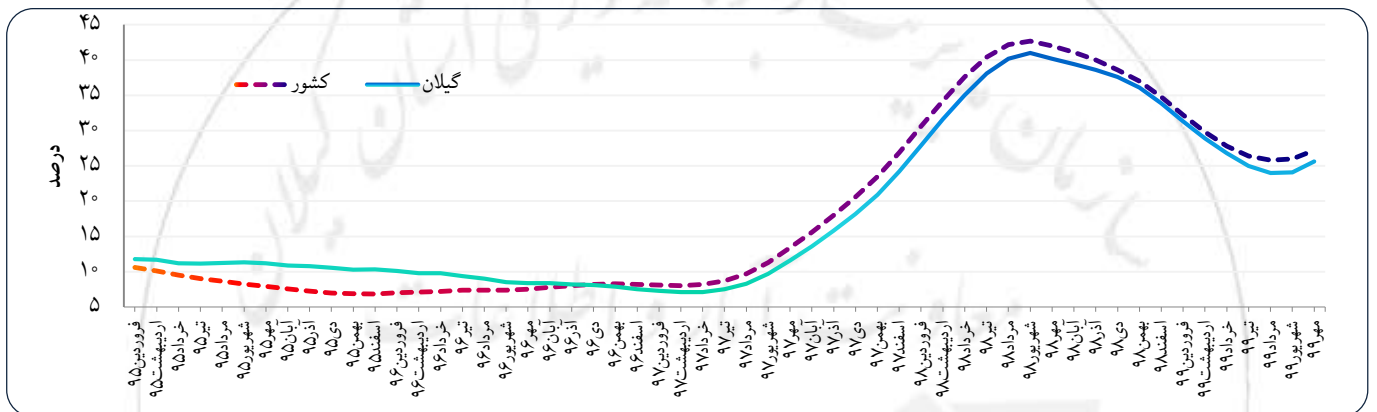
<http://sdi.mpogl.ir/>

□ نقل قول از مطالب این نشریه با ذکر منبع بلامانع است.

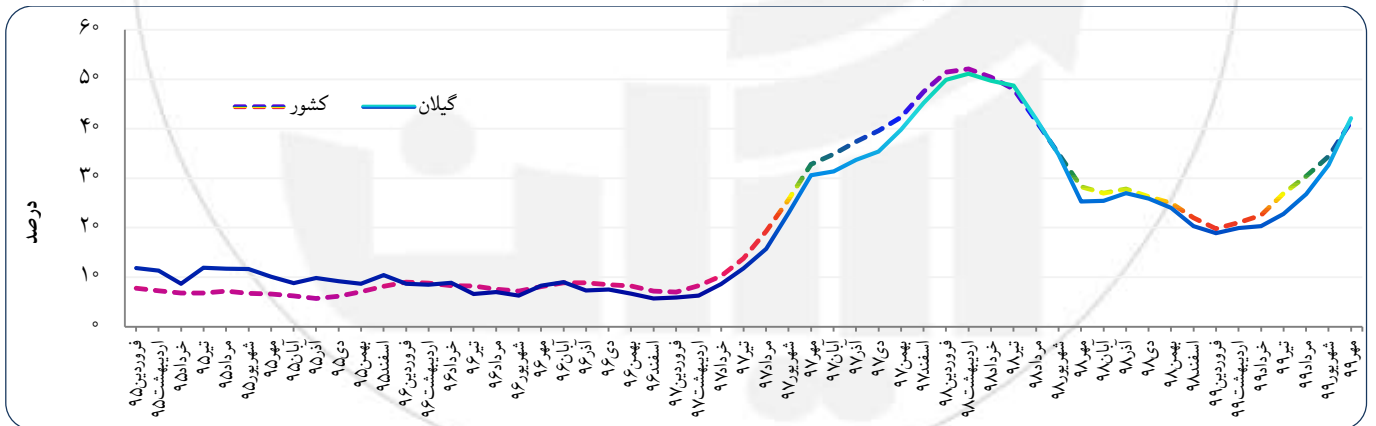
نمای کلی شاخص قیمت و نرخ تورم کشور و استان گیلان از سال ۱۳۹۵ تا مهر ۱۳۹۹، سال پایه = ۱۰۰=۱۳۹۵



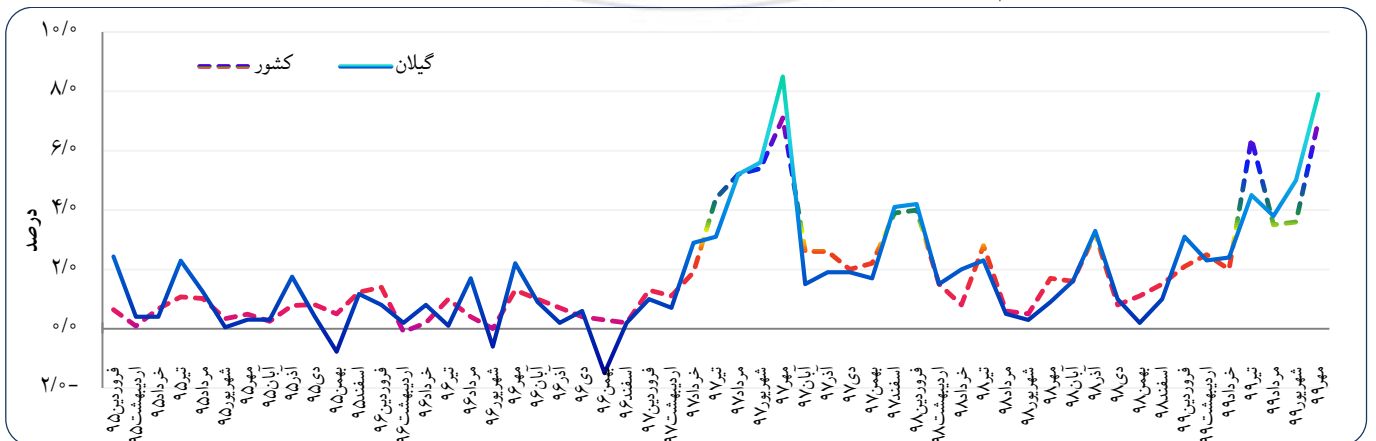
رشد شاخص قیمت کالاها و خدمات مصرفی خانوار کشور و گیلان از سال ۱۳۹۵ تا مهر ۱۳۹۹ - سال پایه: ۱۰۰=۱۳۹۵



رشد نرخ تورم کشور و گیلان از سال ۱۳۹۵ تا مهر ۱۳۹۹ - سال پایه: ۱۰۰=۱۳۹۵



رشد تورم نقطه به نقطه کشور و گیلان از سال ۱۳۹۵ تا مهر ۱۳۹۹ - سال پایه: ۱۰۰=۱۳۹۵



رشد تورم ماهانه کشور و گیلان از سال ۱۳۹۵ تا مهر ۱۳۹۹ - سال پایه: ۱۰۰=۱۳۹۵

تحلیل نتایج شاخص قیمت کالاها و خدمات مصرفی خانوارها و نرخ تورم کشور و استان گیلان در مهر ماه

۱۳۹۹ بر پایه اطلاعات مرکز آمار ایران - سال پایه ۱۰۰=۱۳۹۵

۱. پیشگفتار

شاخص قیمت کالاها و خدمات مصرفی کمیته است که متوسط (میانگین موزون) تغییرات قیمت کالاها و خدمات (اقلام) مصرفی خانوارها را نسبت به یک زمان مشخص اندازه‌گیری می‌کند. این شاخص به‌عنوان معیار سنجش تغییرات قیمت کالاها و خدمات مصرفی خانوارها، مهم‌ترین ابزار اندازه‌گیری میزان تورم در اقتصاد کشور است. کاربردهای اساسی و متنوع این شاخص در برآورد قدرت خرید پول کشور، اندازه‌گیری روند درآمد و هزینه واقعی خانوارها، تعدیل مزد و حقوق و محاسبه حساب‌های ملی، اهمیت و جایگاه شاخص مزبور را در بررسی و برنامه‌ریزی اقتصادی نشان می‌دهد.

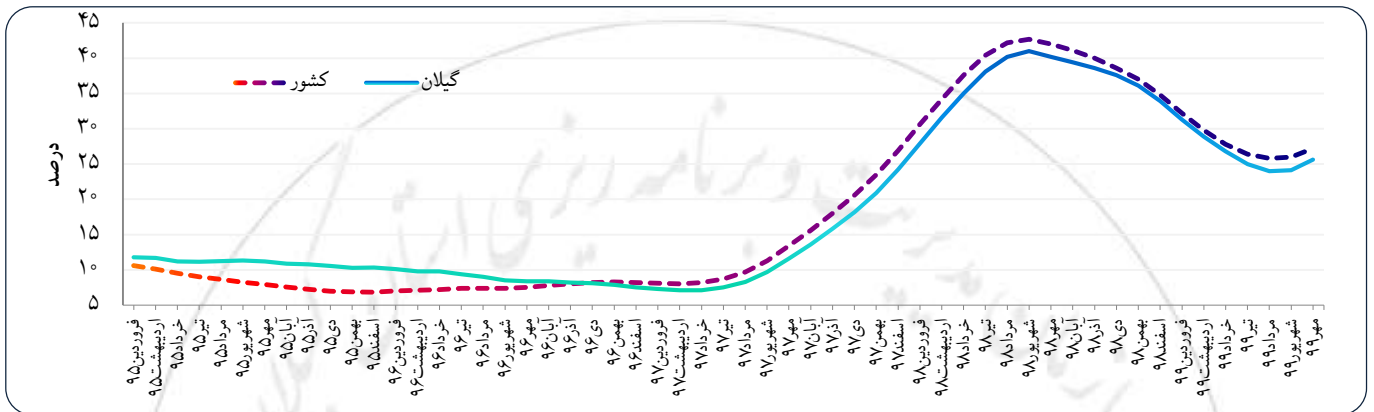
اگرچه معمولاً عامه مردم تورم را بر اساس کالاها و خدمات مصرفی شخصی خود که تعداد محدودی است، تخمین می‌زنند و یا حتی معمولاً قیمت‌های ثابت مانده و یا کاهش یافته را در محاسبات خود لحاظ نمی‌کنند، بلکه برداشت افراد از تورم همان افزایش قیمت برخی اقلام و یا حتی بدتر از آن تلقی بیشترین افزایش قیمت، به منزله تورم می‌باشد. در حالی که تورم میانگین موزون تغییرات نسبی قیمت مجموعه ۴۷۵ قلم از سبد کالاها و خدمات مورد مصرف خانوارها است نه کالاها و خدمات خاص. همچنین در زمان‌هایی که افزایش یک‌باره قیمت‌ها در یک یا چند ماه محدود رخ می‌دهد، نرخ تورم سالانه تغییرات مورد انتظار عامه مردم را نشان نخواهد داد و باورپذیری آن به شدت تحت تأثیر قرار می‌گیرد. دلیل این موضوع این است که در فرمول محاسبه نرخ تورم، درصد تغییرات «متوسط شاخص قیمت ۱۲ ماه منتهی به ماه مورد نظر» با «متوسط شاخص قیمت ۱۲ ماه منتهی به ماه مورد نظر سال گذشته» مورد محاسبه قرار می‌گیرد. به بیان دیگر ۲۴ عدد شاخص قیمت برای ۲۴ ماه منتهی به ماه مورد نظر، در محاسبه تورم سالانه دخالت دارند.

از سوی دیگر برای مقایسه‌پذیر بودن محاسبات دوره‌های زمانی با یکدیگر، باید سبد ثابتی از کالاها و خدمات مصرفی که براساس هزینه زندگی واقعی مردم، معرف سطح و الگوی مصرف ایشان است، مبنای محاسبه و مقایسه قرار گیرد. به عبارت دیگر بر مبنای هزینه‌های مصرفی خانوارها در سراسر کشور که شامل هزاران و بلکه میلیون‌ها خرید در طول ماه می‌باشد، می‌بایست نمونه‌ای کافی و قابل اعتماد از این تعداد کالاها و خدمات مصرفی به عنوان نماینده الگوی واقعی مصرف خانوارها با روش‌های علمی انتخاب شده و هر ماه قیمت این نمونه (سبد) ثابت را اخذ و مقایسه نموده و همچنین برای مقایسه‌پذیر بودن محاسبات باید قیمت اقلام این سبد ثابت را از خرده‌فروشی‌های ثابت اخذ نمود. چون هر کالا و یا خدمت در سبد کالاها و خدمات مصرفی خانوار وزن خود را دارد، باید با وزن واقعی خود در متوسط هزینه‌های خانوارهای کشور یا استان‌ها اعمال گردد. بنابراین، برای محاسبه تورم علاوه بر تغییرات قیمت اقلام، وزن آن‌ها در سبد مصرفی خانوار نیز عامل بسیار مهمی است. در واقع شاخص قیمت مصرف‌کننده انبوهی از نوسانات واقعی ضعیف و شدید قیمت در بازارهای سراسر کشور را تبدیل به یک عدد به صورت متوسط یا میانگین موزون کل تغییرات قیمت می‌نماید. معمولاً افراد در تخمین تورم ذهنی خود وزن و ضریب اهمیت کالاها و خدمات را مدنظر قرار نمی‌دهند، ولی مرکز آمار ایران، کالاها و خدمات را بر اساس وزنشان در محاسبات وارد می‌نماید. به عنوان مثال در گروه خوراکی و آشامیدنی و دخانیات، ۳۳ درصد مربوط به هزینه‌هایی است که برای خرید برنج پرداخت می‌شود، اما تنها ۰/۱۶ درصد هزینه‌ها مربوط به خرید پسته می‌شود. به بیان دیگر، اهمیت قیمت برنج، حدود بیست برابر اهمیت قیمت پسته است و یا اینکه اگر قیمت پسته ۴۰ برابر شود، معادل دو برابر شدن قیمت برنج اهمیت دارد. به طور کلی اقلام مورد بررسی در سبد کالاها و خدمات مورد استفاده در محاسبه شاخص کل به ۲ گروه عمده «خوراکی‌ها، آشامیدنی‌ها و دخانیات» و «کالاهای غیرخوراکی و خدمات» تقسیم می‌شوند. گروه عمده «خوراکی‌ها، آشامیدنی‌ها و دخانیات» شامل ۱۱ گروه اصلی و فرعی و گروه عمده «کالاهای غیرخوراکی و خدمات» شامل ۱۲ گروه اصلی و فرعی می‌شوند که ضریب اهمیت براساس سال پایه ۱۳۹۵، در گروه عمده «خوراکی‌ها، آشامیدنی‌ها و دخانیات»، براساس الگوی هزینه‌ای محاسبه شده از طرح هزینه و درآمد خانوار در کشور ۲۷/۲۴ درصد و در استان ۲۵/۰۱ درصد است. از سوی دیگر ضریب اهمیت در گروه عمده

۱- ضریب اهمیت یا «سهم نسبی هزینه خانوار در اقلام» به این صورت محاسبه می‌شود که در تعیین اقلام، روند الگوی مصرف خانوار طی ۵ سال گذشته با استفاده از نتایج طرح هزینه و درآمد خانوار بررسی می‌شود. بدین شکل که نسبت متوسط هزینه اقلام به متوسط هزینه کل خانوار استخراج و با توجه به «طبقه‌بندی مصرف فردی بر مبنای هدف (COICOP)» برای گروه‌های کالایی، اقلامی انتخاب شده که بیشترین وزن نسبی در بودجه خانوار را داشته باشد. به طور مثال در گروه نان و غلات با انتخاب ۱۸ قلم این پوشش هزینه‌ای تحقق می‌یابد. همچنین در فرایند کالاشناسی برای بهنگام نمودن اقلام سبد مصرف‌کننده، اقلامی که ضریب اهمیت آن‌ها بر اساس آخرین نتایج طرح هزینه و درآمد خانوارهای شهری و روستایی در طول این سال‌ها کاهش یافته، حذف و اقلام جدید که دارای اهمیت بیشتری بودند جایگزین شدند.

۳. نرخ تورم کل استان در مقایسه با کشور

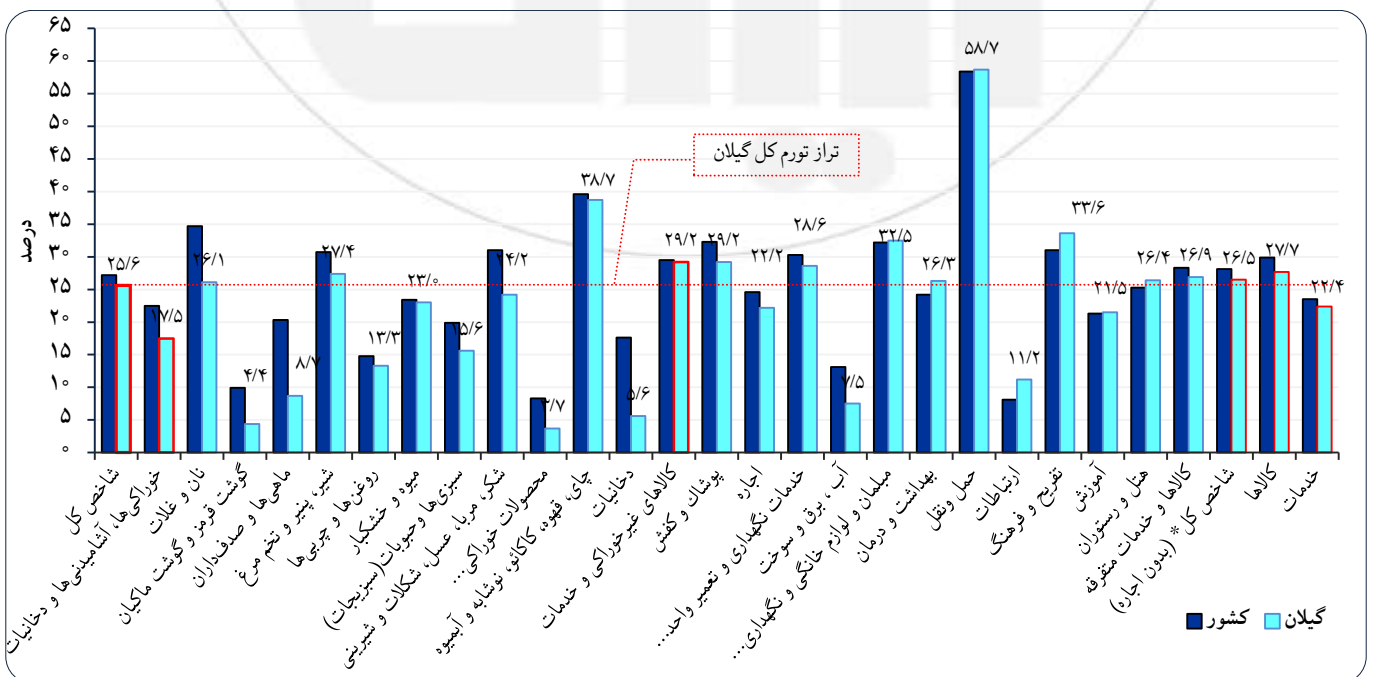
با توجه به این که نرخ تورم مهرماه، میزان تغییرات شاخص قیمت طی ۱۲ ماهه منتهی به این ماه را نشان می‌دهد؛ لذا بر اساس شکل ۲، نرخ تورم مهرماه سال جاری در کشور معادل ۲۷/۲ درصد و در استان برابر ۲۵/۶ درصد می‌باشد که این مقدار در استان حدود ۱/۶ درصد، کمتر از مقدار مشابه در کل کشور می‌باشد. روند نمودار نرخ تورم در مقایسه با نمودار روند رشد شاخص قیمت گویای این نکته است که با توجه به نمودار شاخص قیمت‌ها، به طور کلی شاخص کل قیمت‌ها در حال افزایش است و میانگین سرعت رشد که از نیمه سال گذشته در حال کاهش بود نیز دوباره روند افزایشی به خود گرفته است.



شکل ۲- روند نرخ تورم کشور و گیلان از سال ۱۳۹۵ تا مهر ۱۳۹۹ سال پایه: ۱۰۰=۱۳۹۵

۴. نرخ تورم گروه‌های فرعی منتخب کالاها و خدمات

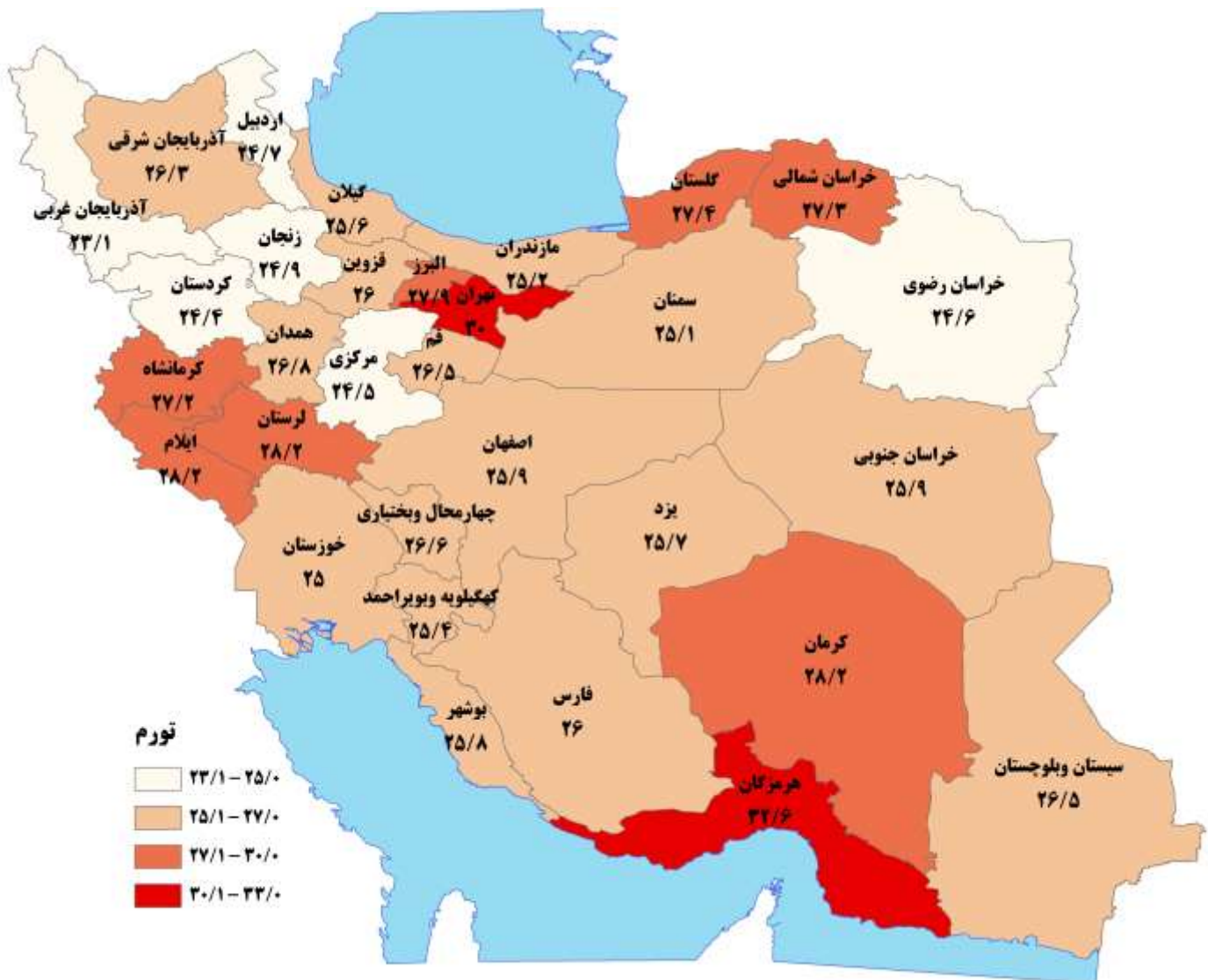
همان‌طور که در شکل ۳ مشاهده می‌شود، بررسی نرخ تورم گروه‌های منتخب فرعی استان در مهرماه نشان می‌دهد که گروه «حمل و نقل» با ۵۸/۷ درصد (کشور ۵۸/۴ درصد)، «چای، قهوه، کاکائو، نوشابه و آبمیوه» با ۲۸/۷ درصد (کشور ۳۹/۶ درصد)، «تفریح و فرهنگ» با ۳۳/۶ درصد (کشور ۳۱ درصد)، «میلان و لوازم خانگی و نگهداری معمول آن‌ها» با ۳۲/۵ درصد (کشور ۳۲/۲ درصد) و «پوشاک و کفش» با ۲۹/۲ درصد (کشور ۳۲/۳ درصد) بیشترین افزایش قیمت و گروه «محصولات خوراکی طبقه‌بندی نشده در جای دیگر» با ۳/۷ درصد (کشور ۸/۳ درصد) و «گوشت قرمز و ماکیان» با ۴/۴ درصد (کشور ۹/۹ درصد) کمترین نرخ تورم را داشته‌اند.



شکل ۳- نرخ تورم مهرماه سال ۱۳۹۸ برحسب گروه‌های فرعی کالاها و خدمات مصرفی گیلان و کشور، سال پایه: ۱۰۰=۱۳۹۵

۵. نرخ تورم کل استان در مقایسه با استان‌های دیگر

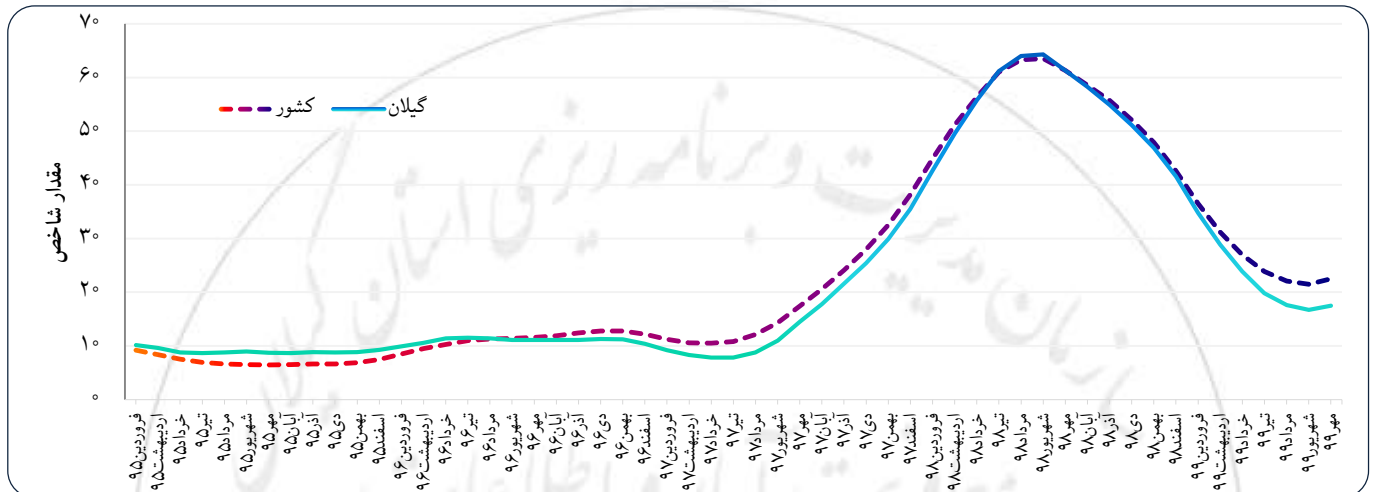
استان گیلان در بین ۳۱ استان، دارای رتبه بیست و یکم بالاترین نرخ تورم کشور می‌باشد. در همین راستا، استان آذربایجان غربی با نرخ ۲۳/۱ درصد دارای پایین‌ترین نرخ تورم و استان هرمزگان با نرخ تورم ۳۲/۶ درصد دارای بالاترین نرخ تورم در کشور است. همچنین ۴ استان مجاور استان گیلان، یعنی استان‌های قزوین، مازندران، زنجان و اردبیل به ترتیب دارای رتبه‌های شانزدهم، بیست و سوم، بیست و ششم و هفتم و استان ساحلی گلستان دارای رتبه هفتم بالاترین نرخ تورم کشور هستند.



شکل ۴- نرخ تورم استان‌ها در مهرماه ۱۳۹۸، سال پایه: ۱۰۰=۱۳۹۵

۶. نرخ تورم گروه عمده «خوراکی‌ها، آشامیدنی‌ها و دخانیات» استان در مقایسه با کشور

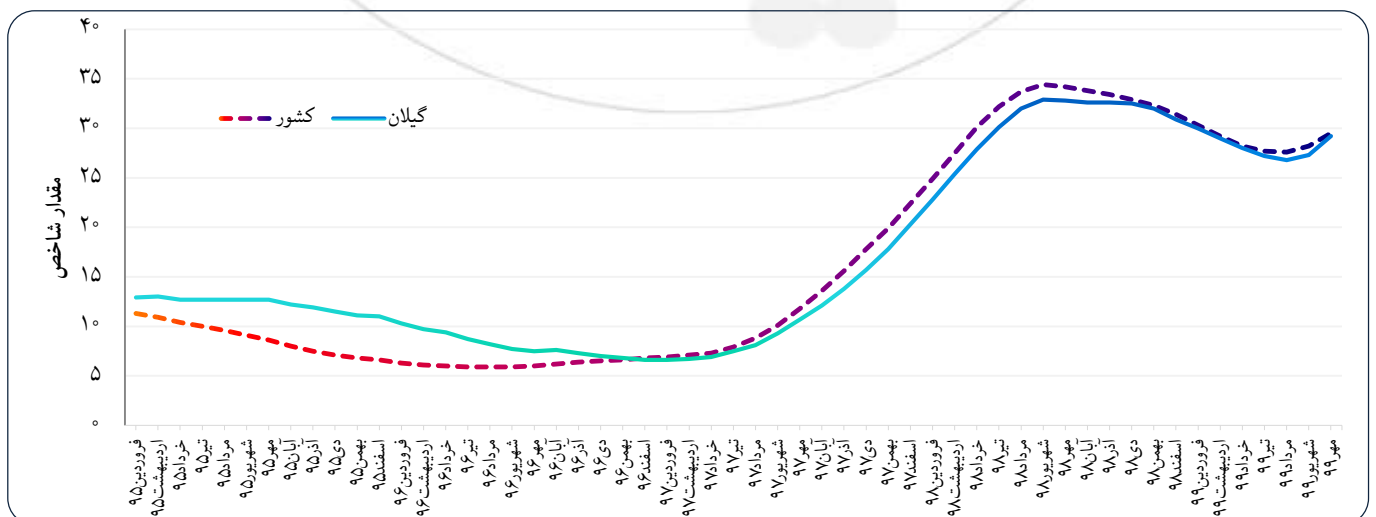
این گروه شامل ۱۱ گروه اصلی و فرعی «نان و غلات»، «گوشت قرمز و گوشت ماکیان»، «ماهیان و صدف‌داران»، «شیر، پنیر و تخم‌مرغ»، «روغن‌ها و چربی‌ها»، «میوه و خشکبار»، «سبزیجات (سبزی و حبوب)»، «قند و شکر و شیرینی‌ها (شکر، مربا، عسل، شکلات و شیرینی)»، «محصولات خوراکی طبقه‌بندی نشده در جای دیگر»، «نوشیدنی غیرالکلی (چای، قهوه، کاکائو، نوشابه و آب‌میوه)» و «دخانیات» می‌شود. بر اساس شکل ۵، نرخ تورم در این گروه عمده در مهرماه سال جاری در کشور ۲۲/۵ درصد و در استان برابر ۱۷/۵ درصد بوده است که نسبت به مقدار مشابه در کشور حدود ۵ درصد کمتر می‌باشد.



شکل ۵ - روند نرخ تورم گروه عمده خوراکی‌ها، آشامیدنی‌ها و دخانیات کشور و گیلان از سال ۱۳۹۵ تا مهر ۱۳۹۹ - سال پایه: ۱۳۹۵=۱۰۰

۷. نرخ تورم گروه عمده «کالاهای غیر خوراکی و خدمات» استان در مقایسه با کشور

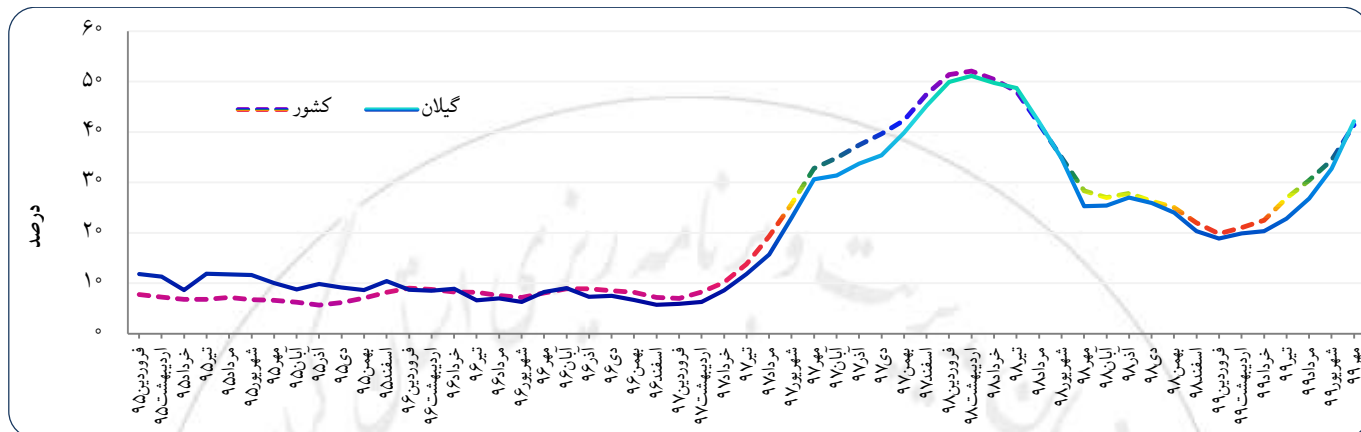
این گروه شامل ۱۲ گروه اصلی و فرعی «پوشاک و کفش»، «اجاره مسکن»، «خدمات نگهداری و تعمیر واحد مسکونی»، «آب، برق و سوخت»، «مبلمان و لوازم خانگی و نگهداری معمول آن‌ها»، «بهداشت و درمان»، «حمل‌ونقل»، «ارتباطات»، «تفریح و فرهنگ»، «آموزش»، «هتل و رستوران» و «کالاهای و خدمات متفرقه» می‌شود. بر اساس شکل ۶، نرخ تورم در این گروه در کشور در مهرماه سال جاری معادل ۲۹/۵ درصد و در استان برابر ۲۹/۲ درصد است که نسبت به مقدار مشابه در کشور، ۰/۳ درصد کمتر می‌باشد. چنانچه در شکل ۵ و ۶ قابل مشاهده است، آهنگ کاهش نرخ تورم در گروه عمده «خوراکی‌ها، آشامیدنی‌ها و دخانیات» بیش از گروه عمده «کالاهای غیر خوراکی و خدمات» است؛ اگرچه پیش‌تر، آهنگ رشد نیز در گروه نخست بیش از گروه دوم بوده است. همچنین آهنگ ملایم کاهشی در میانگین رشد در این گروه، دوباره روند افزایشی به خود گرفته است.



شکل ۶ - روند نرخ تورم گروه عمده کالاهای غیر خوراکی و خدمات کشور و گیلان از سال ۱۳۹۵ تا مهر ۱۳۹۹ - سال پایه: ۱۳۹۵=۱۰۰

۸. نرخ تورم نقطه به نقطه کل استان در مقایسه با کشور

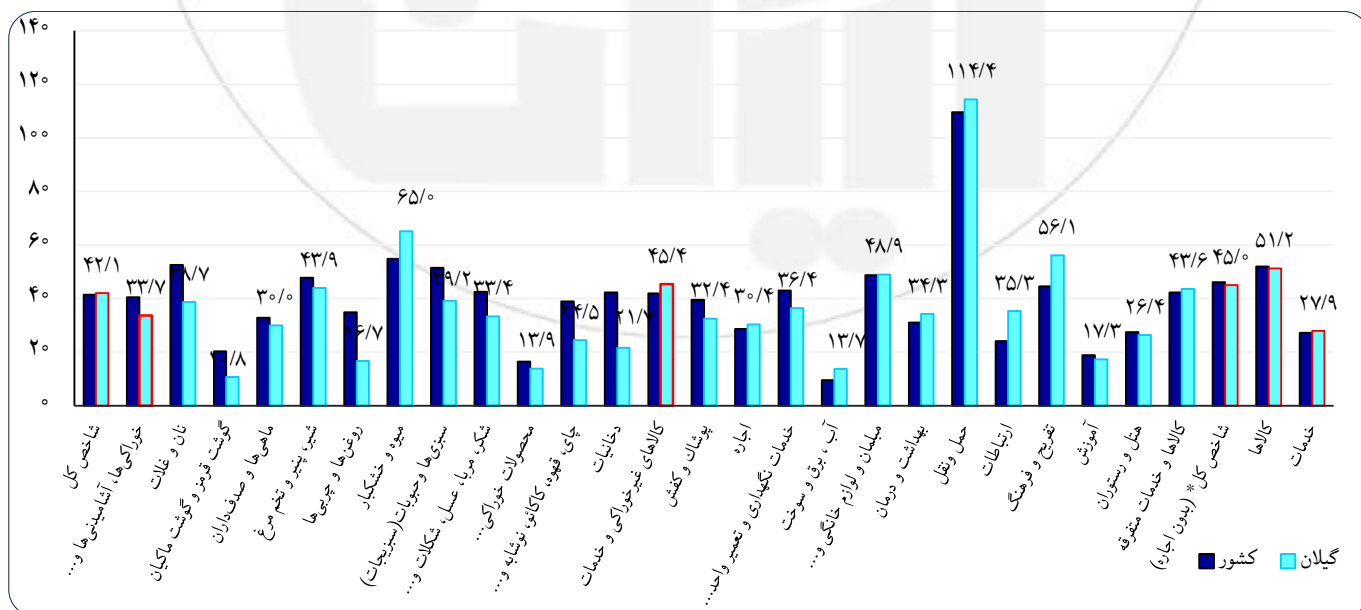
با توجه به شکل ۷، بررسی تغییرات شاخص قیمت همراه سال جاری نسبت به مهرماه سال ۱۳۹۹ نشان می‌دهد که مقدار تغییرات تورم نقطه به نقطه در کشور برابر ۴/۱ درصد و در استان برابر ۴۲/۱ درصد بوده که حدود ۷ درصد بیشتر از مقدار مشابه در کشور است. این نرخ که از اوایل سال ۱۳۹۷ رشد قابل توجهی یافت، در ۶ ماهه نخست سال ۱۳۹۸ آهنگ نزولی قابل ملاحظه و پس از آن در ۶ ماهه دوم آن سال آهنگ کاهشی ملایمی داشته، سال جاری را با روند افزایشی قابل توجه آغاز نموده است.



شکل ۷- درصد تغییرات شاخص قیمت کالاها و خدمات مصرفی کشور و گیلان نسبت به ماه مشابه سال قبل از سال ۱۳۹۵ تا مهر ۱۳۹۹ (تورم نقطه به نقطه)، سال پایه: ۱۳۹۵=۱۰۰

۹. تورم نقطه به نقطه در گروه‌های اصلی و فرعی منتخب

بررسی درصد تغییرات شاخص همراه سال جاری نسبت به مهرماه سال قبل گروه‌ها بر اساس شکل ۸، نشان می‌دهد که عمده‌ترین گروه‌هایی که تورم نقطه به نقطه آن‌ها افزایش قابل توجهی داشته‌اند، عبارت‌اند از: «حمل و نقل» با ۱۱۴/۴ درصد (کشور ۱۰۹/۵ درصد)، «میوه و خشکبار» با ۶۵ درصد (کشور ۵۴/۸ درصد)، «تفریح و فرهنگ» با ۵۶/۱ درصد (کشور ۴۴/۶ درصد) و «مبلمان و لوازم خانگی» با ۴۸/۹ درصد (کشور ۴۸/۷ درصد). در مقابل، گروهی که کمترین نرخ تورم را داشته است، «گوشت قرمز و ماکیان» با ۱۰/۸ درصد (کشور ۲۰/۳ درصد)، «آب، برق و سوخت» با ۱۳/۷ درصد (کشور ۹/۵ درصد) و «محصولات خوراکی طبقه بندی نشده در جای دیگر» با ۱۳/۹ درصد (کشور ۱۶/۴ درصد) می‌باشد.



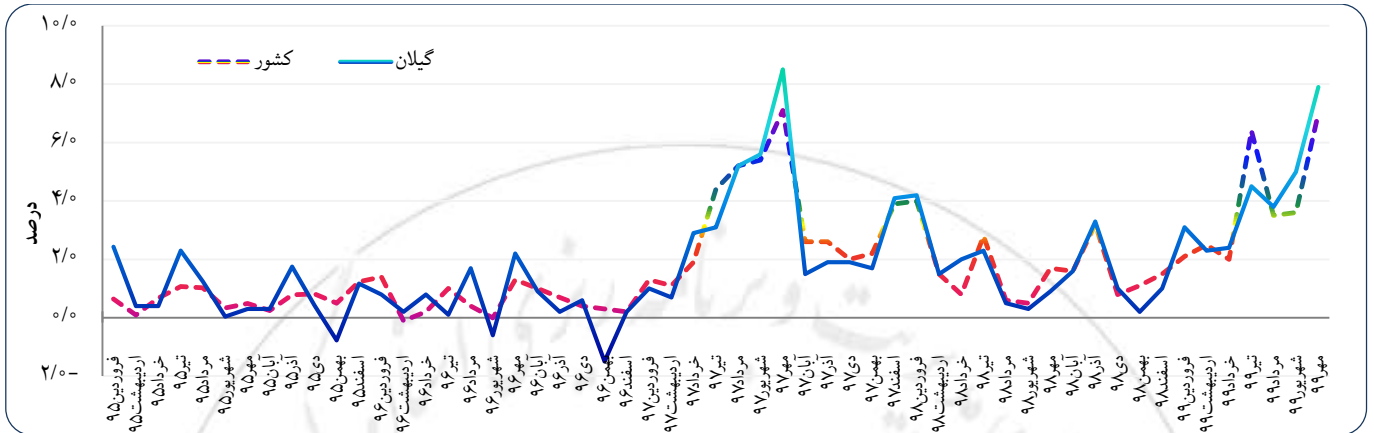
شکل ۸- درصد تغییرات شاخص همراه سال ۱۳۹۹ نسبت به ماه مشابه سال قبل برحسب گروه‌های کالاها و خدمات گیلان و کشور، ۱۳۹۵=۱۰۰

۲- با توجه به اینکه این گروه، موارد زیادی را در برمی‌گیرد؛ برخی از اقلام اثرگذار بر افزایش قیمت در این گروه شامل تلویزیون، لپ‌تاب، تبلت، نوشت افزار، مجله، لباس ورزشی و ... می‌باشند.

۳- شامل اقلامی همچون انواع ادویه، زعفران، انواع چاشنی و ترشی و شور، انواع سس و رب، لیمو اماتی، گلاب و غذای کودک و ... می‌باشد.

۱۰. نرخ تورم ماهانه کل استان در مقایسه با کشور

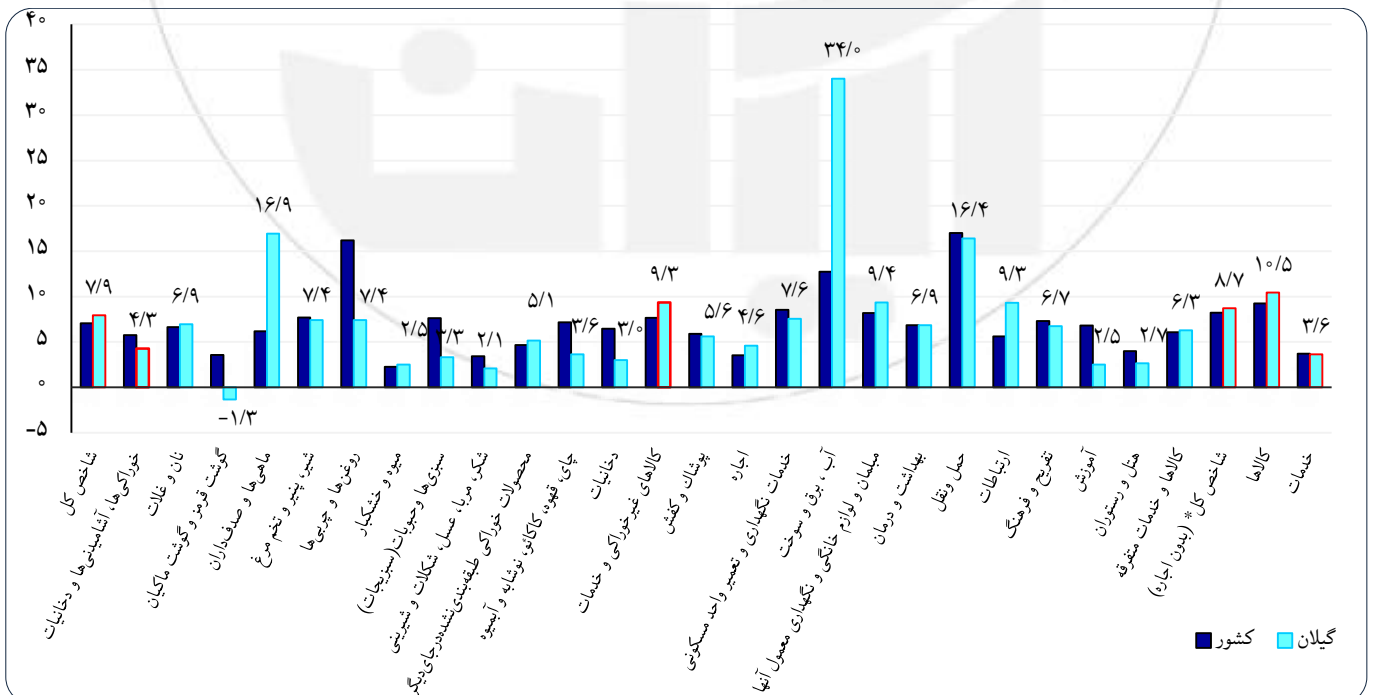
با توجه به شکل ۹، بررسی تغییرات شاخص قیمت مه‌ماه سال جاری نسبت به ماه گذشته نشان می‌دهد که مقدار تغییرات تورم ماهانه در کشور برابر ۷ درصد و در استان برابر ۷٫۹ درصد است. این نرخ در گروه «خوراکی‌ها، آشامیدنی‌ها و دخانیات» در کشور ۵٫۷ درصد و استان ۴٫۳ درصد و در گروه «کالاهای غیرخوراکی و خدمات» نیز در کشور ۷٫۶ درصد و در استان ۹٫۳ درصد بوده است.



شکل ۹- درصد تغییرات شاخص قیمت کالاها و خدمات مصرفی کشور و گیلان نسبت به ماه قبل (تورم ماهانه) از سال ۱۳۹۵ تا مهر ۱۳۹۹، سال پایه: ۱۰۰=۱۳۹۵

۱۱. درصد تغییرات ماهانه شاخص قیمت کالاها و خدمات مصرفی در گروه‌های اصلی و فرعی منتخب

بر اساس شکل ۱۰، عمده‌ترین گروه‌هایی که شاخص قیمت آن‌ها در مهر ۱۳۹۹ نسبت به ماه گذشته افزایش قابل توجهی داشته‌اند، عبارت‌اند از: «آب، برق و سوخت» با ۳۴ درصد (کشور ۱۲٫۸ درصد)، «ماهی‌ها و صدف‌داران» با ۱۶٫۸ درصد (کشور ۶٫۲ درصد) و «حمل و نقل» با ۱۶٫۴ درصد (کشور ۱۷ درصد). در مقابل، گروه‌هایی که کمترین نرخ تورم ماهانه را داشته‌اند، شامل «گوشت قرمز و ماکیان» با ۱٫۳- درصد (کشور ۳٫۶ درصد) و «شکر، مربا، عسل، شکلات و شیرینی» با ۱٫۸ درصد (کشور ۳٫۹ درصد) می‌باشد.



شکل ۱۰- درصد تغییرات شاخص مه‌ماه سال ۱۳۹۸، نسبت به ماه قبل برحسب گروه‌های کالاها و خدمات گیلان و کشور، ۱۰۰=۱۳۹۵

۴- هر ۳ قلم آب، برق و گاز در این گروه در مه‌ماه افزایش نرخ قابل توجه داشتند.

۵- افزایش در این گروه عمدتاً به دلیل افزایش قیمت قابل توجه در ماهی قزل آلا و میگو بوده است.

۱۱. نتیجه‌گیری

- ۱- در مهرماه سال ۱۳۹۹، شاخص قیمت استان با مقدار ۲۵۲۸ واحد، حدود ۸/۶ واحد کمتر از مقدار مشابه کشور بوده است.
- ۲- نرخ تورم مهرماه سال جاری در استان معادل ۲۵/۶ درصد و در کشور برابر ۲۷/۲ درصد می‌باشد که این مقدار در استان حدود ۱/۶ درصد، کمتر از مقدار مشابه در کل کشور می‌باشد.
- ۳- استان گیلان در بین ۳۱ استان، دارای رتبه بیست و یکم بالاترین نرخ تورم کشور می‌باشد. همچنین ۴ استان مجاور استان گیلان، یعنی استان‌های قزوین، مازندران، زنجان و اردبیل به ترتیب دارای رتبه‌های شانزدهم، بیست و سوم، بیست و ششم و بیست و هفتم و استان ساحلی گلستان دارای رتبه هفتم بالاترین نرخ تورم کشور هستند.
- ۴- نرخ تورم نقطه‌به‌نقطه در مهرماه سال جاری نسبت به مهرماه سال گذشته در کشور برابر ۴/۴ درصد و در استان برابر ۴۲/۱ درصد بوده که حدود ۰/۷ درصد بیشتر از مقدار مشابه در کشور است.
- ۵- میزان تغییرات ماهانه شاخص قیمت در مهرماه سال جاری نسبت به ماه گذشته، در کشور برابر ۷ درصد و در استان برابر ۷/۸ درصد است.
- ۶- در مهرماه بالاترین نرخ تورم در گروه «حمل و نقل»، «چای، قهوه، کاکائو، نوشابه و آب‌میوه»، «تفریح و فرهنگ»، «مبلمان و لوازم خانگی و نگهداری معمول آن‌ها» و «پوشاک و کفش» و کمترین نرخ تورم مربوط به «محصولات خوراکی طبقه‌بندی نشده در جای دیگر» و «گوشت قرمز و ماکیان» بوده است.
- ۷- در مهرماه بالاترین نرخ تورم نقطه‌به‌نقطه در گروه «حمل و نقل»، «میوه و خشکبار»، «تفریح و فرهنگ» و «مبلمان و لوازم خانگی و نگهداری معمول آن‌ها» و کمترین نرخ تورم در گروه «آب، برق و سوخت»، «محصولات طبقه‌بندی نشده در جای دیگر» و «گوشت قرمز و ماکیان» بوده است.
- ۸- میزان تغییرات ماهانه شاخص قیمت استان در مهرماه نسبت به ماه گذشته در گروه‌های «آب، برق و سوخت»، «ماهی‌ها و صدف‌داران» و «حمل و نقل» دارای بالاترین نرخ و در گروه‌های «شکر، مربا، عسل، شکلات و شیرینی» و «گوشت قرمز و ماکیان» دارای کمترین نرخ بوده است.

استان گیلان				کل کشور					نام استان	گروههای کالاها و خدمات
درصد تغییرات شاخص نسبت به				درصد تغییرات شاخص نسبت به						
دوازده ماه منتهی به ماه جاری	مجموع ماههای منتهی به ماه جاری نسبت به دوره مشابه سال قبل	ماه مشابه سال قبل	ماه قبل	شاخص	دوازده ماه منتهی به ماه جاری	مجموع ماههای منتهی به ماه جاری نسبت به دوره مشابه سال قبل	ماه مشابه سال قبل	ماه قبل	شاخص	
										۲۵٫۶
۱۷٫۵	۱۶٫۰	۳۳٫۷	۴٫۳	۲۷۰٫۳	۲۲٫۵	۲۲٫۳	۴۰٫۵	۵٫۷	۳۰۰٫۸	
۱۸٫۰	۱۶٫۲	۳۴٫۳	۴٫۳	۲۶۷٫۴	۲۲٫۶	۲۲٫۲	۴۰٫۴	۵٫۷	۲۹۸٫۷	
۱۷٫۲	۱۵٫۷	۳۴٫۷	۴٫۴	۲۶۶٫۳	۲۱٫۸	۲۱٫۶	۴۰٫۵	۵٫۷	۲۹۵٫۹	
۲۶٫۱	۲۲٫۷	۳۸٫۷	۶٫۹	۲۳۹٫۷	۳۴٫۷	۳۷٫۸	۵۲٫۶	۶٫۶	۲۶۶٫۳	
۵٫۲	۱٫۷	۱۴٫۲	۱٫۹	۲۶۱٫۱	۱۱٫۱	۷٫۴	۲۱٫۹	۳٫۹	۳۱۴٫۹	
۴٫۴	۰٫۹	۱۰٫۸	-۱٫۳	۲۵۹٫۸	۹٫۹	۶٫۱	۲۰٫۳	۳٫۶	۳۱۲٫۶	
۸٫۷	۵٫۳	۳۰٫۰	۱٫۶۹	۲۶۶٫۴	۲۰٫۳	۱۶٫۶	۳۲٫۸	۶٫۲	۳۲۲٫۶	
۲۷٫۴	۳۰٫۱	۴۲٫۸	۷٫۴	۲۸۱٫۱	۳۰٫۷	۳۳٫۸	۴۷٫۸	۷٫۷	۳۰۲٫۵	
۱۳٫۳	۱۰٫۲	۱۶٫۷	۷٫۴	۲۰۱٫۴	۱۴٫۸	۱۴٫۶	۳۴٫۸	۱۶٫۲	۲۵۶٫۰	
۲۳٫۰	۳۲٫۳	۶۵٫۰	۲٫۵	۳۱۰٫۹	۲۳٫۴	۳۰٫۶	۵۴٫۸	۲٫۳	۳۲۲٫۶	
۱۵٫۶	۷٫۷	۳۹٫۲	۳٫۳	۲۸۸٫۳	۱۹٫۹	۱۳٫۶	۵۱٫۵	۷٫۶	۳۰۹٫۵	
۲۴٫۲	۲۱٫۷	۳۳٫۴	۲٫۱	۲۴۱٫۲	۳۱٫۰	۲۸٫۹	۴۲٫۵	۳٫۴	۲۸۲٫۴	
۳٫۷	۰٫۴	۱۳٫۹	۵٫۱	۲۷۵٫۹	۸٫۳	۶٫۴	۱۶٫۴	۴٫۶	۲۹۵٫۴	
۳۸٫۷	۳۰٫۲	۲۴٫۵	۳٫۶	۲۹۶٫۶	۳۹٫۶	۳۵٫۸	۳۸٫۹	۷٫۲	۳۶۱٫۵	
۵٫۶	۱۰٫۵	۲۱٫۷	۳٫۰	۳۷۰٫۴	۱۷٫۶	۲۴٫۶	۴۲٫۳	۶٫۵	۳۹۶٫۴	
۲۹٫۲	۳۰٫۹	۴۵٫۴	۹٫۳	۲۴۷٫۱	۲۹٫۵	۳۱٫۲	۴۱٫۹	۷٫۶	۲۴۶٫۸	
۲۹٫۲	۲۷٫۷	۳۲٫۴	۵٫۶	۲۵۱٫۱	۳۲٫۳	۳۱٫۸	۳۹٫۶	۵٫۹	۲۷۹٫۸	
۱۹٫۶	۱۹٫۵	۲۷٫۱	۸٫۹	۱۸۶٫۰	۲۳٫۳	۲۳٫۹	۲۶٫۳	۴٫۵	۲۰۳٫۷	
۲۲٫۲	۲۴٫۵	۳۰٫۴	۴٫۶	۱۸۴٫۳	۲۴٫۷	۲۶٫۴	۲۸٫۸	۳٫۶	۲۰۶٫۲	
۲۲٫۲	۲۴٫۴	۳۰٫۴	۴٫۶	۱۸۳٫۹	۲۴٫۶	۲۶٫۳	۲۸٫۶	۳٫۵	۲۰۵٫۸	
۲۸٫۶	۳۰٫۴	۳۶٫۴	۷٫۶	۲۱۸٫۲	۳۰٫۳	۳۳٫۰	۴۳٫۰	۸٫۵	۲۳۶٫۹	
۷٫۵	-۲٫۲	۱۳٫۷	۳٫۰	۱۹۶٫۷	۱۳٫۱	۵٫۸	۹٫۵	۱۲٫۸	۱۸۵٫۴	
۳۲٫۵	۳۳٫۰	۴۸٫۹	۹٫۴	۳۶۱٫۱	۳۲٫۲	۳۳٫۶	۴۸٫۷	۸٫۲	۳۴۰٫۶	
۲۶٫۳	۲۷٫۵	۳۴٫۳	۶٫۹	۲۱۵٫۸	۲۴٫۲	۲۴٫۵	۳۱٫۰	۶٫۸	۲۱۱٫۹	
۵۸٫۷	۶۶٫۱	۱۱۴٫۴	۱۶٫۴	۳۸۲٫۸	۵۸٫۴	۶۵٫۴	۱۰۹٫۵	۱۷٫۰	۳۷۸٫۲	
۱۱٫۲	۱۶٫۲	۳۵٫۳	۹٫۳	۲۱۸٫۶	۸٫۱	۱۱٫۶	۲۴٫۱	۵٫۶	۱۸۰٫۵	
۳۳٫۶	۳۷٫۷	۵۶٫۱	۶٫۷	۳۲۴٫۹	۳۱٫۰	۳۲٫۲	۴۴٫۶	۷٫۳	۳۳۲٫۹	
۲۱٫۵	۲۱٫۹	۱۷٫۳	۲٫۵	۲۰۱٫۵	۲۱٫۳	۲۱٫۵	۱۸٫۹	۶٫۸	۲۰۳٫۱	
۲۶٫۴	۲۲٫۲	۲۶٫۴	۲٫۷	۲۳۳٫۴	۲۵٫۳	۲۱٫۵	۲۷٫۵	۴٫۰	۲۳۶٫۰	
۲۶٫۹	۲۹٫۸	۴۳٫۶	۶٫۳	۲۸۹٫۷	۲۸٫۳	۳۰٫۴	۴۲٫۳	۶٫۱	۲۸۵٫۷	
۲۶٫۵	۲۶٫۹	۴۵٫۰	۸٫۷	۲۷۶٫۳	۲۸٫۱	۲۸٫۹	۴۶٫۱	۸٫۲	۲۸۶٫۲	
۲۷٫۷	۲۷٫۹	۵۱٫۲	۱۰٫۵	۳۰۵٫۴	۲۹٫۹	۳۰٫۷	۵۲٫۰	۹٫۲	۳۱۷٫۰	
۲۲٫۴	۲۳٫۸	۲۷٫۹	۳٫۶	۱۹۴٫۵	۲۳٫۵	۲۴٫۷	۲۷٫۲	۳٫۷	۲۰۴٫۱	
۵۴٫۸	۶۶٫۵	۱۳۵٫۰	۲۰٫۹	۵۷۰٫۹	۵۴٫۵	۶۵٫۹	۱۳۶٫۵	۲۲٫۴	۵۷۷٫۹	
۲۰٫۷	۱۸٫۳	۳۳٫۴	۷٫۳	۲۵۷٫۹	۲۵٫۲	۲۴٫۳	۳۸٫۹	۶٫۳	۲۸۱٫۷	
۳۲٫۳	۳۱٫۳	۴۰٫۱	۶٫۴	۲۹۳٫۷	۳۴٫۳	۳۴٫۷	۴۷٫۰	۷٫۴	۳۱۷٫۶	
۱۳٫۵	۱۱٫۵	۳۴٫۰	۳٫۲	۲۷۸٫۴	۱۶٫۸	۱۵٫۴	۳۷٫۲	۵٫۰	۳۱۰٫۴	
۲۱٫۶	۲۰٫۴	۳۵٫۴	۵٫۵	۲۵۵٫۲	۲۸٫۷	۳۰٫۱	۴۴٫۵	۶٫۴	۲۸۰٫۹	
۲۳٫۵	۱۸٫۲	۲۶٫۰	۱۷٫۳	۱۸۳٫۲	۲۹٫۳	۲۶٫۳	۲۶٫۵	۶٫۲	۱۷۸٫۱	

استان گیلان				کل کشور					نام استان	گروههای کالاها و خدمات
درصد تغییرات شاخص نسبت به				درصد تغییرات شاخص نسبت به						
دوازده ماه منتهی به ماه جاری	مجموع ماههای منتهی به ماه جاری نسبت به دوره مشابه سال قبل	ماه مشابه سال قبل	ماه قبل	شاخص	دوازده ماه منتهی به ماه جاری	مجموع ماههای منتهی به ماه جاری نسبت به دوره مشابه سال قبل	ماه مشابه سال قبل	ماه قبل		
۲۶٫۰	۲۷٫۱	۴۲٫۲	۸٫۰	۲۵۲٫۹	۲۷٫۳	۲۸٫۴	۴۱٫۳	۷٫۱	۲۶۰٫۳	شاخص کل
۱۷٫۵	۱۶٫۳	۳۴٫۲	۴٫۸	۲۷۷٫۵	۲۲٫۲	۲۲٫۰	۴۰٫۱	۵٫۸	۳۰۱٫۶	خوراکیها، آشامیدنیها و دخانیات
۱۷٫۹	۱۶٫۴	۳۴٫۵	۴٫۸	۲۷۵٫۳	۲۲٫۳	۲۱٫۹	۳۹٫۹	۵٫۸	۲۹۹٫۶	خوراکیها و آشامیدنیها
۱۷٫۰	۱۵٫۸	۳۴٫۹	۴٫۸	۲۷۴٫۹	۲۱٫۶	۲۱٫۳	۴۰٫۰	۵٫۷	۲۹۷٫۲	خوراکیها
۲۵٫۸	۲۳٫۰	۴۰٫۵	۶٫۱	۲۴۷٫۸	۳۳٫۹	۳۶٫۱	۵۰٫۷	۶٫۶	۲۶۴٫۶	نان و غلات
۵٫۱	۱٫۹	۱۵٫۶	۳٫۳	۲۶۶٫۷	۱۱٫۳	۷٫۷	۲۲٫۳	۳٫۹	۳۱۷٫۳	گوشت قرمز و سفید و فرآورده های آنها
۴٫۲	۱٫۰	۱۲٫۲	۰٫۲	۲۶۶٫۲	۱۰٫۰	۶٫۵	۲۰٫۸	۳٫۵	۳۱۶٫۳	گوشت قرمز و گوشت ماکیان
۹٫۲	۵٫۸	۳۰٫۳	۱۶٫۸	۲۶۸٫۸	۱۹٫۹	۱۶٫۲	۳۲٫۵	۶٫۳	۳۲۳٫۵	ماهی ها و صدف داران
۲۸٫۳	۳۱٫۱	۴۴٫۱	۶٫۹	۲۹۱٫۸	۳۱٫۲	۳۴٫۰	۴۷٫۶	۷٫۶	۳۰۷٫۶	شیر، پنیر و تخم مرغ
۱۴٫۷	۱۱٫۱	۱۸٫۵	۸٫۶	۲۱۱٫۶	۱۴٫۴	۱۴٫۲	۳۴٫۳	۱۶٫۲	۲۵۰٫۸	روغنها و چربیها
۲۲٫۳	۳۱٫۳	۶۰٫۸	۲٫۰	۳۲۶٫۲	۲۱٫۸	۲۸٫۷	۵۴٫۵	۳٫۰	۳۲۶٫۳	میوه و خشکبار
۱۴٫۹	۷٫۵	۳۸٫۵	۵٫۸	۲۸۹٫۳	۲۰٫۲	۱۴٫۰	۵۱٫۰	۷٫۶	۳۰۷٫۴	سبزیجات (سبزی ها و حبوبات)
۲۵٫۱	۲۲٫۳	۳۲٫۹	۲٫۲	۲۴۵٫۴	۳۱٫۷	۲۹٫۵	۴۱٫۹	۳٫۶	۲۸۶٫۲	شکر، مربا، عسل، شکلات و شیرینی (قند و شکر و شیرینیها)
۳٫۷	۰٫۰	۱۴٫۴	۷٫۱	۲۹۰٫۰	۸٫۸	۶٫۸	۱۶٫۷	۴٫۸	۲۹۸٫۹	محصولات خوراکی طبقه بندی نشده در جای دیگر
۴۰٫۴	۳۳٫۴	۲۴٫۴	۴٫۶	۲۸۳٫۷	۴۰٫۴	۳۶٫۲	۳۷٫۸	۷٫۰	۳۵۹٫۴	چای، قهوه، کاکائو، نوشابه و آب میوه (نوشابه های غیر الکلی)
۶٫۵	۱۲٫۲	۲۶٫۲	۳٫۶	۳۶۸٫۵	۱۹٫۲	۲۷٫۰	۴۵٫۹	۶٫۵	۳۹۶٫۸	دخانیات
۲۹٫۲	۳۱٫۲	۴۵٫۰	۹٫۰	۲۴۶٫۰	۲۹٫۵	۳۱٫۳	۴۱٫۸	۷٫۶	۲۴۶٫۶	کالاها و خدمات غیر خوراکی و خدمات
۲۹٫۳	۲۷٫۸	۳۲٫۵	۵٫۷	۲۵۱٫۹	۳۲٫۰	۳۱٫۴	۳۸٫۷	۵٫۷	۲۷۷٫۰	پوشاک و کفش
۲۰٫۲	۲۰٫۶	۲۷٫۷	۸٫۳	۱۸۶٫۵	۲۳٫۸	۲۴٫۵	۲۶٫۶	۴٫۴	۲۰۵٫۶	مسکن، آب، برق، گاز و سایر سوختها
۲۲٫۳	۲۴٫۵	۳۰٫۵	۴٫۷	۱۸۴٫۴	۲۴٫۹	۲۶٫۶	۲۹٫۰	۳٫۶	۲۰۷٫۷	مسکن
۲۲٫۲	۲۴٫۴	۳۰٫۴	۴٫۶	۱۸۳٫۹	۲۴٫۹	۲۶٫۶	۲۸٫۸	۳٫۵	۲۰۷٫۳	اجاره
۳۴٫۸	۳۷٫۱	۴۳٫۲	۹٫۳	۲۴۶٫۴	۲۸٫۶	۳۰٫۷	۴۱٫۱	۹٫۴	۲۳۰٫۰	خدمات نگهداری و تعمیر واحد مسکونی (خدمت)
۸۵	-۰٫۹	۱۴٫۳	۳۳٫۸	۱۹۸٫۵	۱۳٫۵	۵٫۸	۷٫۸	۱۲٫۷	۱۸۷٫۸	آب، برق و سوخت
۳۳٫۵	۳۳٫۹	۴۹٫۶	۹٫۶	۳۶۸٫۲	۳۲٫۰	۳۳٫۴	۴۸٫۲	۸٫۱	۳۳۴٫۸	مبلمان و لوازم خانگی و نگهداری معمول آنها
۲۶٫۳	۲۷٫۵	۳۴٫۱	۶٫۷	۲۱۶٫۲	۲۴٫۱	۲۴٫۵	۳۰٫۹	۶٫۸	۲۱۱٫۷	بهداشت و درمان
۵۹٫۲	۶۶٫۴	۱۱۴٫۱	۱۶٫۵	۳۸۴٫۳	۵۸٫۴	۶۵٫۷	۱۱۲٫۵	۱۷٫۸	۳۸۷٫۹	حمل و نقل
۱۲٫۳	۱۷٫۶	۳۸٫۱	۹٫۸	۲۲۶٫۴	۸٫۴	۱۲٫۱	۲۵٫۰	۵٫۷	۱۸۲٫۲	ارتباطات
۳۳٫۵	۳۸٫۴	۵۶٫۵	۶٫۲	۳۱۶٫۹	۳۰٫۷	۳۱٫۸	۴۳٫۹	۷٫۰	۳۳۱٫۳	تفریح و فرهنگ
۲۱٫۴	۲۱٫۸	۱۷٫۲	۱٫۷	۲۰۲٫۰	۲۱٫۳	۲۱٫۴	۱۸٫۸	۶٫۶	۲۰۲٫۸	آموزش
۲۶٫۴	۲۲٫۹	۲۷٫۵	۲٫۷	۲۳۴٫۸	۲۵٫۲	۲۱٫۴	۲۷٫۳	۳٫۸	۲۳۵٫۱	هتل و رستوران
۲۸٫۶	۳۲٫۴	۴۸٫۳	۷٫۰	۳۰۴٫۵	۲۸٫۵	۳۰٫۶	۴۲٫۷	۶٫۱	۲۸۶٫۸	کالاها و خدمات متفرقه
۲۷٫۲	۲۷٫۸	۴۵٫۶	۸٫۹	۲۸۰٫۱	۲۸٫۳	۲۹٫۲	۴۶٫۵	۸٫۴	۲۸۷٫۳	شاخص کل* (بدون اجاره)
۲۸٫۵	۲۹٫۱	۵۲٫۵	۱۰٫۸	۳۱۳٫۰	۳۰٫۳	۳۱٫۲	۵۳٫۱	۹٫۶	۳۲۱٫۰	کالاها
۲۲٫۷	۲۴٫۳	۲۸٫۴	۳٫۷	۱۹۴٫۸	۲۳٫۷	۲۵٫۰	۲۷٫۴	۳٫۷	۲۰۵٫۱	خدمات
۵۵٫۴	۶۷٫۵	۱۳۷٫۲	۲۱٫۰	۵۷۸٫۹	۵۵٫۷	۶۷٫۴	۱۴۰٫۷	۲۳٫۰	۵۸۷٫۹	کالاها و خدمات
۲۱٫۲	۱۹٫۰	۳۳٫۹	۷٫۷	۲۶۳٫۴	۲۵٫۲	۲۴٫۲	۳۸٫۳	۶٫۳	۲۸۲٫۰	کالاها و خدمات
۳۲٫۹	۳۱٫۹	۴۱٫۱	۶٫۶	۲۹۹٫۸	۳۴٫۲	۳۴٫۴	۴۶٫۴	۷٫۲	۳۱۵٫۶	کالاها و خدمات
۱۳٫۰	۱۱٫۱	۳۲٫۸	۴٫۳	۲۸۰٫۷	۱۶٫۸	۱۵٫۵	۳۷٫۵	۵٫۲	۳۱۱٫۹	خوراکی های تازه
۲۱٫۹	۲۱٫۳	۳۷٫۱	۵٫۳	۲۶۹٫۳	۲۸٫۳	۲۹٫۳	۴۳٫۳	۶٫۳	۲۸۱٫۱	سایر خوراکی ها
۲۵٫۲	۲۰٫۴	۲۷٫۴	۱۶٫۷	۱۸۴٫۸	۲۹٫۳	۲۶٫۲	۲۵٫۴	۶٫۰	۱۷۷٫۴	خدمات عمومی

استان گیلان				کل کشور					نام استان	گروههای کالاها و خدمات
درصد تغییرات شاخص نسبت به				درصد تغییرات شاخص نسبت به						
دوازده ماه منتهی به ماه جاری	مجموع ماههای منتهی به ماه جاری نسبت به دوره مشابه سال قبل	ماه مشابه سال قبل	ماه قبل	شاخص	دوازده ماه منتهی به ماه جاری	مجموع ماههای منتهی به ماه جاری نسبت به دوره مشابه سال قبل	ماه مشابه سال قبل	ماه قبل	شاخص	
										۲۴،۵
۱۷،۵	۱۵،۳	۳۲،۷	۳،۳	۲۵۶،۱	۲۳،۲	۲۳،۴	۴۲،۰	۵،۶	۲۹۸،۰	
۱۸،۳	۱۵،۷	۳۳،۸	۳،۴	۲۵۱،۸	۲۳،۶	۲۳،۶	۴۲،۳	۵،۶	۲۹۵،۱	
۱۷،۶	۱۵،۴	۳۴،۲	۳،۴	۲۴۹،۲	۲۲،۸	۲۳،۰	۴۲،۳	۵،۵	۲۹۱،۴	
۲۶،۶	۲۲،۱	۳۵،۵	۸،۵	۲۲۶،۵	۳۷،۳	۴۳،۳	۵۸،۹	۶،۷	۲۷۱،۵	
۵،۴	۱،۲	۱۱،۲	-۱،۱	۲۴۸،۷	۱۰،۵	۶،۱	۲۰،۳	۴،۱	۳۰۵،۵	
۵،۰	۰،۶	۷،۴	-۴،۹	۲۴۵،۸	۹،۲	۴،۷	۱۸،۷	۳،۹	۳۰۳،۳	
۷،۳	۴،۱	۲۹،۲	۱۷،۲	۲۶۰،۶	۲۲،۱	۱۸،۵	۳۴،۲	۵،۷	۳۲۴،۱	
۲۴،۷	۲۷،۲	۴۳،۵	۸،۹	۲۵۴،۳	۲۸،۴	۳۲،۶	۴۸،۵	۸،۳	۲۷۰،۰	
۱۰،۴	۷،۹	۱۲،۸	۴،۷	۱۸۰،۸	۱۶،۱	۱۵،۶	۳۶،۵	۱۶،۳	۲۷۲،۱	
۲۴،۸	۳۴،۶	۷۶،۵	۳،۷	۲۸۲،۷	۳۱،۱	۳۹،۵	۵۶،۵	-۱،۰	۳۱۶،۸	
۱۶،۸	۸،۲	۴۰،۴	-۱،۲	۲۸۶،۴	۱۹،۱	۱۲،۴	۵۳،۳	۷،۶	۳۱۶،۱	
۲۲،۶	۲۰،۴	۳۴،۳	۱،۸	۲۳۳،۳	۲۸،۷	۲۷،۲	۴۴،۶	۲،۷	۲۷۶،۵	
۳،۵	۱،۲	۱۲،۷	۱،۰	۲۴۸،۸	۶،۵	۵،۱	۱۵،۳	۴،۲	۲۸۴،۲	
۳۵،۳	۲۴،۰	۲۴،۵	۱،۷	۳۲۷،۰	۳۷،۲	۳۴،۷	۴۲،۱	۷،۷	۳۶۷،۶	
۴،۶	۸،۳	۱۶،۱	۲،۳	۳۷۳،۰	۱۴،۰	۱۹،۳	۳۴،۱	۶،۴	۳۹۵،۴	
۲۸،۹	۳۰،۱	۴۶،۷	۱۰،۴	۲۵۰،۹	۲۹،۶	۳۰،۶	۴۲،۳	۷،۸	۲۴۸،۶	
۲۸،۹	۲۷،۵	۳۲،۴	۵،۲	۲۴۸،۷	۳۳،۶	۳۳،۸	۴۲،۹	۶،۵	۲۹۱،۱	
۱۷،۱	۱۵،۲	۲۴،۵	۱۱،۶	۱۸۴،۲	۱۸،۵	۱۷،۴	۲۳،۱	۶،۴	۱۸۴،۲	
۲۲،۰	۲۴،۲	۳۰،۱	۴،۶	۱۸۳،۴	۲۱،۶	۲۲،۷	۲۶،۴	۳،۷	۱۸۳،۳	
۲۲،۲	۲۴،۴	۳۰،۴	۴،۶	۱۸۳،۹	۲۰،۹	۲۱،۹	۲۵،۳	۳،۶	۱۸۵،۵	
۹،۸	۹،۵	۱۳،۹	۰،۹	۱۴۷،۶	۳۷،۲	۴۲،۲	۵۰،۳	۵،۷	۲۲۹،۷	
۵،۳	-۴،۹	۱۲،۳	۳،۵	۱۸۶،۴	۱۱،۸	۶،۰	۱۶،۰	۱۳،۰	۱۷۷،۴	
۳۰،۰	۳۰،۶	۴۷،۲	۸،۸	۳۴۴،۱	۳۲،۸	۳۴،۱	۵۰،۳	۸،۶	۳۶۲،۱	
۲۶،۴	۲۷،۴	۳۴،۹	۷،۳	۲۱۴،۶	۲۴،۳	۲۴،۶	۳۲،۰	۷،۳	۲۱۳،۳	
۵۷،۱	۶۵،۳	۱۱۵،۱	۱۶،۱	۳۷۹،۲	۵۸،۱	۶۳،۲	۹۱،۲	۱۱،۸	۳۲۳،۱	
۷،۸	۱۱،۸	۲۶،۵	۷،۸	۱۹۵،۸	۶،۱	۹،۲	۱۹،۴	۴،۸	۱۷۱،۰	
۳۳،۶	۳۴،۶	۵۴،۱	۹،۳	۳۶۷،۶	۳۲،۷	۳۴،۳	۴۸،۵	۸،۸	۳۴۱،۴	
۲۲،۱	۲۲،۵	۱۷،۹	۶،۷	۱۹۸،۹	۲۱،۷	۲۲،۸	۲۰،۳	۹،۳	۲۰۷،۳	
۲۶،۷	۱۵،۴	۱۵،۹	۲،۶	۲۱۹،۳	۲۶،۴	۲۱،۹	۲۹،۰	۵،۷	۲۴۴،۹	
۲۰،۶	۱۹،۹	۲۵،۸	۳،۰	۲۳۷،۹	۲۷،۴	۲۹،۱	۴۰،۱	۵،۷	۲۸۰،۴	
۲۴،۸	۲۴،۳	۴۳،۳	۸،۳	۲۶۶،۵	۲۷،۴	۲۷،۹	۴۴،۲	۷،۲	۲۸۱،۵	
۲۵،۸	۲۵،۲	۴۸،۱	۹،۵	۲۸۷،۹	۲۸،۳	۲۸،۸	۴۷،۷	۷،۸	۳۰۱،۸	
۲۱،۱	۲۲،۰	۲۵،۶	۳،۳	۱۸۷،۰	۲۱،۸	۲۲،۷	۲۶،۰	۳،۹	۱۹۳،۸	
۵۳،۲	۶۳،۹	۱۲۹،۴	۲۰،۶	۵۵۰،۶	۴۷،۲	۵۶،۳	۱۱۰،۱	۱۸،۲	۵۱۵،۷	
۱۹،۶	۱۶،۷	۳۲،۱	۶،۴	۲۴۶،۰	۲۵،۵	۲۵،۰	۴۰،۸	۶،۲	۲۸۰،۴	
۳۰،۳	۲۹،۰	۳۷،۰	۵،۹	۲۷۴،۳	۳۴،۸	۳۵،۷	۴۹،۳	۷،۹	۳۲۵،۲	
۱۴،۶	۱۲،۳	۳۶،۷	۰،۸	۲۷۳،۳	۱۶،۹	۱۴،۶	۳۶،۳	۴،۲	۳۰۴،۴	
۲۱،۰	۱۸،۷	۳۱،۹	۶،۱	۲۲۹،۶	۳۰،۰	۳۳،۰	۴۸،۸	۶،۸	۲۸۰،۲	
۱۹،۵	۱۲،۸	۲۲،۵	۱۹،۱	۱۷۹،۱	۲۹،۶	۲۶،۷	۳۱،۳	۷،۰	۱۸۱،۱	