

سازمان برنامه و بودجه کشور
سازمان مدیریت و برنامه ریزی استان گیلان
معاونت آمار و اطلاعات

تحلیل نتایج شاخص قیمت کالاها و خدمات مصرفی خانوارها

و نرخ تورم کشور و استان گیلان در اسفندماه ۱۳۹۹

بر پایه اطلاعات مرکز آمار ایران

سال پایه ۱۰۰=۱۳۹۵

هسته مطالعات

نویسنده: سیده حبیبه میر عبدالعظیمی

فروردین ۱۴۰۰



سازمان مدیریت و برنامه‌ریزی استان گیلان. معاونت آمار و اطلاعات

تحلیل نتایج شاخص قیمت کالاها و خدمات مصرفی خانوارها و نرخ تورم کشور و استان گیلان در اسفندماه ۱۳۹۹ بر پایه اطلاعات مرکز آمار ایران- سال پایه ۱۰۰=۱۳۹۵/معاونت آمار و اطلاعات؛ تهیه و تدوین سیده حبیبه میرعبدالعظیمی.

- رشت: سازمان مدیریت و برنامه‌ریزی استان گیلان، ۱۳۹۹.

۱۱ ص: جدول.

گ ۸/ع ۲/۱۲۲۰ HG

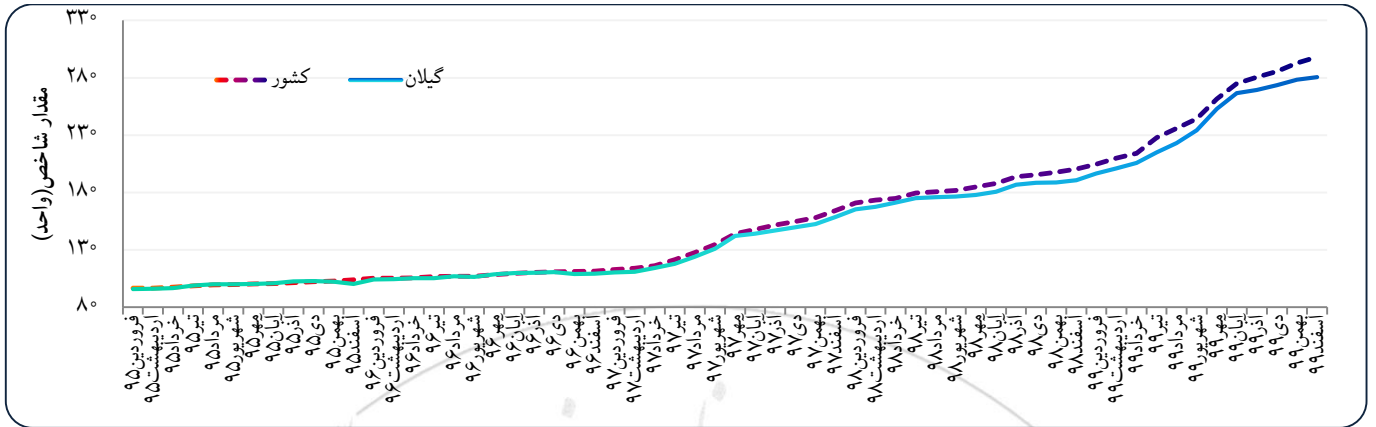
۱. تورم- الگوهای ریاضی. ۲. ایران- اوضاع اقتصادی- آینده‌نگری. ۳. ایران- اوضاع اقتصادی- آینده‌نگری. الف: عنوان.

- عنوان: تحلیل نتایج شاخص قیمت کالاها و خدمات مصرفی خانوارها و نرخ تورم کشور و استان گیلان در اسفندماه ۱۳۹۹ بر پایه اطلاعات مرکز آمار ایران- سال پایه ۱۰۰=۱۳۹۵
- مدیریت و نظارت: وحید طیفوری
- تهیه و تدوین: سیده حبیبه میرعبدالعظیمی
- حروفچینی: سیده حبیبه میرعبدالعظیمی
- تهیه شده در: معاونت آمار و اطلاعات
- تاریخ انتشار: فروردین‌ماه سال ۱۴۰۰
- شماره نشریه: ۶۵۲
- شمارگان: محدود
- ناشر: سازمان مدیریت و برنامه‌ریزی استان گیلان.

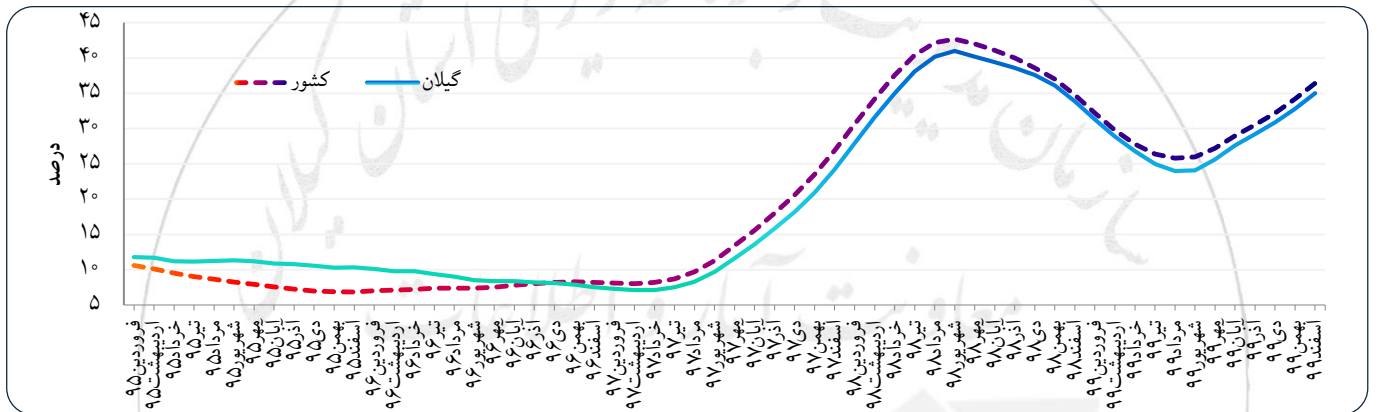
<http://sdi.mpogl.ir/>

□ نقل قول از مطالب این نشریه با ذکر منبع بلامانع است.

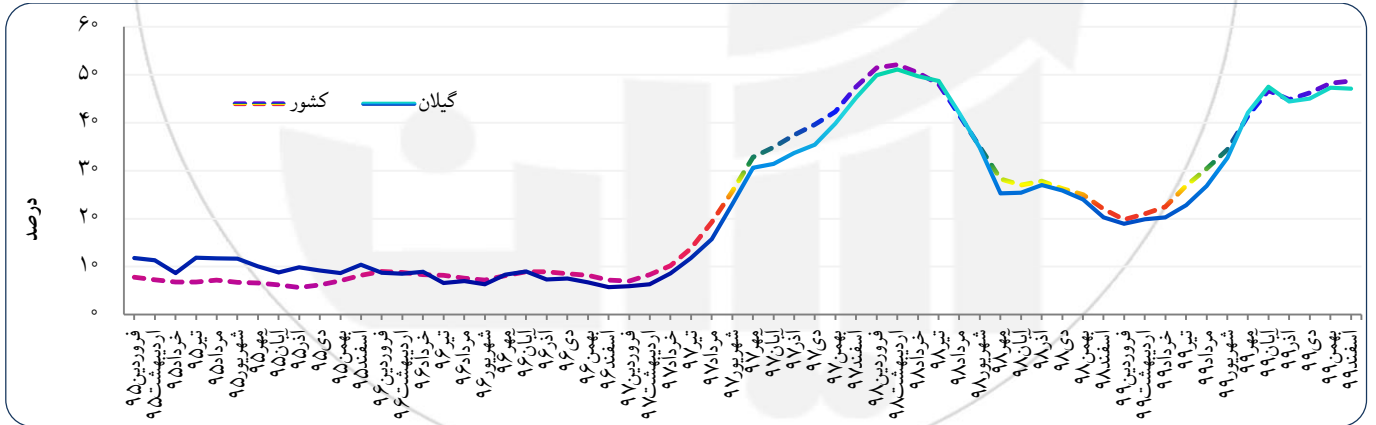
نمای کلی شاخص قیمت و نرخ تورم کشور و استان گیلان از سال ۱۳۹۵ تا اسفندماه ۱۳۹۹، سال پایه = ۱۰۰=۱۳۹۵



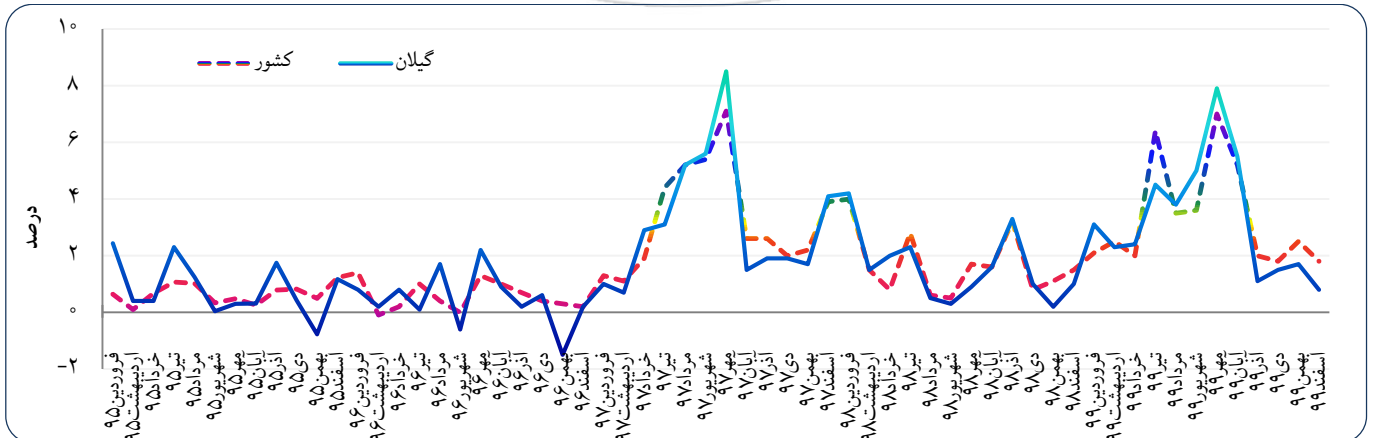
روند شاخص قیمت کالاها و خدمات مصرفی خانوار کشور و گیلان از سال ۱۳۹۵ تا اسفندماه ۱۳۹۹- سال پایه: ۱۰۰=۱۳۹۵



روند نرخ تورم کشور و گیلان از سال ۱۳۹۵ تا اسفندماه ۱۳۹۹- سال پایه: ۱۰۰=۱۳۹۵



روند تورم نقطه به نقطه کشور و گیلان از سال ۱۳۹۵ تا اسفندماه ۱۳۹۹- سال پایه: ۱۰۰=۱۳۹۵



روند تورم ماهانه کشور و گیلان از سال ۱۳۹۵ تا اسفندماه ۱۳۹۹- سال پایه: ۱۰۰=۱۳۹۵

تحلیل نتایج شاخص قیمت کالاها و خدمات مصرفی خانوارها و نرخ تورم کشور و استان گیلان در اسفندماه

۱۳۹۹ بر پایه اطلاعات مرکز آمار ایران - سال پایه ۱۰۰=۱۳۹۵

۱. پیشگفتار

شاخص قیمت کالاها و خدمات مصرفی کمیته است که متوسط (میانگین موزون) تغییرات قیمت کالاها و خدمات (اقلام) مصرفی خانوارها را نسبت به یک زمان مشخص اندازه‌گیری می‌کند. این شاخص به‌عنوان معیار سنجش تغییرات قیمت کالاها و خدمات مصرفی خانوارها، مهم‌ترین ابزار اندازه‌گیری میزان تورم در اقتصاد کشور است. کاربردهای اساسی و متنوع این شاخص در برآورد قدرت خرید پول کشور، اندازه‌گیری روند درآمد و هزینه واقعی خانوارها، تعدیل مزد و حقوق و محاسبه حساب‌های ملی، اهمیت و جایگاه شاخص مزبور را در بررسی و برنامه‌ریزی اقتصادی نشان می‌دهد.

اگرچه معمولاً عامه مردم تورم را بر اساس کالاها و خدمات مصرفی شخصی خود که تعداد محدودی است، تخمین می‌زنند و یا حتی معمولاً قیمت‌های ثابت مانده و یا کاهش یافته را در محاسبات خود لحاظ نمی‌کنند، بلکه برداشت افراد از تورم همان افزایش قیمت برخی اقلام و یا حتی بدتر از آن تلقی بیشترین افزایش قیمت، به منزله تورم می‌باشد. در حالی که تورم میانگین موزون تغییرات نسبی قیمت مجموعه ۴۷۵ قلم از سبد کالاها و خدمات مورد مصرف خانوارها است نه کالاها و خدمات خاص. همچنین در زمان‌هایی که افزایش یک‌باره قیمت‌ها در یک یا چند ماه محدود رخ می‌دهد، نرخ تورم سالانه تغییرات مورد انتظار عامه مردم را نشان نخواهد داد و باورپذیری آن به شدت تحت تأثیر قرار می‌گیرد. دلیل این موضوع این است که در فرمول محاسبه نرخ تورم، درصد تغییرات «متوسط شاخص قیمت ۱۲ ماه منتهی به ماه مورد نظر» با «متوسط شاخص قیمت ۱۲ ماه منتهی به ماه مورد نظر سال گذشته» مورد محاسبه قرار می‌گیرد. به بیان دیگر ۲۴ عدد شاخص قیمت برای ۲۴ ماه منتهی به ماه مورد نظر، در محاسبه تورم سالانه دخالت دارند.

از سوی دیگر برای مقایسه‌پذیر بودن محاسبات دوره‌های زمانی با یکدیگر، باید سبد ثابتی از کالاها و خدمات مصرفی که براساس هزینه زندگی واقعی مردم، معرف سطح و الگوی مصرف ایشان است، مبنای محاسبه و مقایسه قرار گیرد. به عبارت دیگر بر مبنای هزینه‌های مصرفی خانوارها در سراسر کشور که شامل هزاران و بلکه میلیون‌ها خرید در طول ماه می‌باشد، می‌بایست نمونه‌ای کافی و قابل اعتماد از این تعداد کالاها و خدمات مصرفی به عنوان نماینده الگوی واقعی مصرف خانوارها با روش‌های علمی انتخاب شده و هر ماه قیمت این نمونه (سبد) ثابت را اخذ و مقایسه نموده و همچنین برای مقایسه‌پذیر بودن محاسبات باید قیمت اقلام این سبد ثابت را از خرده‌فروشی‌های ثابت اخذ نمود. چون هر کالا و یا خدمت در سبد کالاها و خدمات مصرفی خانوار وزن خود را دارد، باید با وزن واقعی خود در متوسط هزینه‌های خانوارهای کشور یا استان‌ها اعمال گردد. بنابراین، برای محاسبه تورم علاوه بر تغییرات قیمت اقلام، وزن آن‌ها در سبد مصرفی خانوار نیز عامل بسیار مهمی است. در واقع شاخص قیمت مصرف‌کننده انبوهی از نوسانات واقعی ضعیف و شدید قیمت در بازارهای سراسر کشور را تبدیل به یک عدد به صورت متوسط یا میانگین موزون کل تغییرات قیمت می‌نماید. معمولاً افراد در تخمین تورم ذهنی خود وزن و ضریب اهمیت کالاها و خدمات را مدنظر قرار نمی‌دهند، ولی مرکز آمار ایران، کالاها و خدمات را بر اساس وزنشان در محاسبات وارد می‌نماید. به عنوان مثال در گروه خوراکی و آشامیدنی و دخانیات، ۳۳ درصد مربوط به هزینه‌هایی است که برای خرید برنج پرداخت می‌شود، اما تنها ۰/۱۶ درصد هزینه‌ها مربوط به خرید پسته می‌شود. به بیان دیگر، اهمیت قیمت برنج، حدود بیست برابر اهمیت قیمت پسته است و یا اینکه اگر قیمت پسته ۴۰ برابر شود، معادل دو برابر شدن قیمت برنج اهمیت دارد. به طور کلی اقلام مورد بررسی در سبد کالاها و خدمات مورد استفاده در محاسبه شاخص کل به ۲ گروه عمده «خوراکی‌ها، آشامیدنی‌ها و دخانیات» و «کالاهای غیرخوراکی و خدمات» تقسیم می‌شوند. گروه عمده «خوراکی‌ها، آشامیدنی‌ها و دخانیات» شامل ۱۱ گروه اصلی و فرعی و گروه عمده «کالاهای غیرخوراکی و خدمات» شامل ۱۲ گروه اصلی و فرعی می‌شوند که ضریب اهمیت براساس سال پایه ۱۳۹۵، در گروه عمده «خوراکی‌ها، آشامیدنی‌ها و دخانیات»، براساس الگوی هزینه‌ای محاسبه شده از طرح هزینه و درآمد خانوار در کشور ۲۷/۲۴ درصد و در استان ۲۵/۰۱ درصد است. از سوی دیگر ضریب اهمیت در گروه عمده

۱- ضریب اهمیت یا «سهم نسبی هزینه خانوار در اقلام» به این صورت محاسبه می‌شود که در تعیین اقلام، روند الگوی مصرف خانوار طی ۵ سال گذشته با استفاده از نتایج طرح هزینه و درآمد خانوار بررسی می‌شود. بدین شکل که نسبت متوسط هزینه اقلام به متوسط هزینه کل خانوار استخراج و با توجه به «طبقه‌بندی مصرف فردی بر مبنای هدف (COICOP)» برای گروه‌های کالایی، اقلامی انتخاب شده که بیشترین وزن نسبی در بودجه خانوار را داشته باشد. به طور مثال در گروه نان و غلات با انتخاب ۱۸ قلم این پوشش هزینه‌ای تحقق می‌یابد. همچنین در فرایند کالاشناسی برای بهنگام نمودن اقلام سبد مصرف‌کننده، اقلامی که ضریب اهمیت آن‌ها بر اساس آخرین نتایج طرح هزینه و درآمد خانوارهای شهری و روستایی در طول این سال‌ها کاهش یافته، حذف و اقلام جدید که دارای اهمیت بیشتری بودند جایگزین شدند.

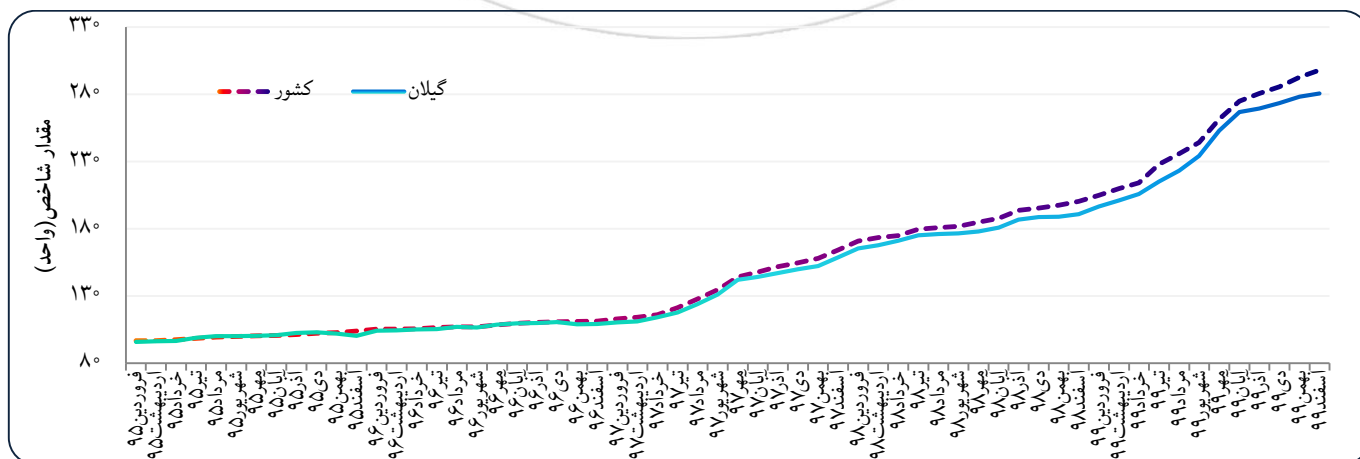
«کالاهای غیرخوراکی و خدمات» در کشور ۷۲/۷۶ درصد و در استان ۷۴/۹۹ درصد است. بنابراین براساس الگوی هزینه‌ای محاسبه شده از طرح هزینه و درآمد، سهم این گروه عمده و تاثیر آن در محاسبه شاخص کل، تقریباً ۳ برابر گروه عمده «خوراکی‌ها، آشامیدنی‌ها و دخانیات» است. همچنین شایان ذکر است که شاخص قیمت مصرف‌کننده، تنها برای اقلام مصرفی نهایی خانوارها محاسبه می‌شود. به این معنا که ممکن است اقلامی توسط خانوار خریداری شوند که برای مصرف نهایی نباشند؛ مانند خرید سم و کود توسط یک کشاورز، که به عنوان نهاده تولید برای تولید محصولات کشاورزی و نه مصرف نهایی استفاده می‌شود. برخی اقلام نیز هستند که ماهیت سرمایه‌ای دارند و برای حفظ ارزش پول و دارایی یا سرمایه‌گذاری توسط خانوار خریداری می‌شوند مانند سکه طلا (البته طلایی که به عنوان زیورآلات استفاده می‌شود، ماهیت مصرفی دارد و لذا در سبد مورد استفاده برای محاسبه تورم با ضریب اهمیت ۰/۱۲ درصد وجود دارد)، ارزش مسکن و آپارتمان (هزینه استفاده از مسکن به عنوان اجاره‌بها و همچنین هزینه‌های تعمیرات و نگهداری، ماهیت مصرفی دارد و لذا در سبد مورد استفاده برای محاسبه تورم با ضریب اهمیت ۳۱/۱ درصد وجود دارد)، اوراق بهادار و قرضه دولتی که در سبد مورد استفاده در شاخص قیمت مصرف‌کننده جایگاهی ندارند.

نکته قابل ذکر دیگر تفاوت بین متوسط قیمت و شاخص قیمت است. متوسط قیمت یک کالا، براساس میانگین حسابی مظنه‌های قیمت جمع‌آوری شده از منابع اطلاع مختلف برای آن کالا در ماه مورد بررسی، محاسبه می‌شود و ملموس‌ترین اطلاع قیمتی برای کاربران تلقی می‌شود. تغییر این متوسط قیمت نسبت به ماه قبل اطلاعی است که بیشتر خانوارها آن را به عنوان تورم تلقی می‌کنند. این رویکرد در مورد تک تک اقلام صحیح می‌باشد اما در مورد گروه‌های کالایی که شامل چندین قلم با تغییرات قیمت متفاوت و ضرایب هزینه‌ای مختلف هستند، برای خانوار به راحتی قابل محاسبه نیست. آنچه که در مباحث تورم مطرح است و بایستی مد نظر قرار گیرد، ویژگی عمومیت افزایش قیمت یعنی افزایش قیمت رخ داده در تمامی نقاط شهری یا روستایی کشور است. شاخص قیمت از روی تغییرات تک تک مظنه‌های قیمتی ساخته می‌شود، یعنی متوسط تغییر قیمت یک قلم که از چندین منبع اطلاع به دست آمده به عنوان متوسط افزایش یا کاهش قیمت قلم در ماه جاری لحاظ می‌شود.

از سوی دیگر بالا بودن سطح قیمت‌ها به معنای بالا بودن تورم نیست. همانطور که پایین بودن تورم به معنی پایین بودن سطح قیمت‌ها نیست. این دو از جنس متفاوت بوده و با واحدهای متفاوتی ارزیابی می‌شوند به طوری که تورم به صورت درصد بیان می‌شود و مبنای مقایسه آن عدد صفر است. در حالی که سطح قیمت‌ها بر حسب واحد پول اندازه‌گیری می‌شود و واحد آن ریال است. مثلاً اگر هزینه خدمات آرایشگاه مردانه در یک روستا ۵,۰۰۰ تومان و شهر ۲۰,۰۰۰ تومان باشد و هر دو ۱۰۰۰ تومان افزایش قیمت یابند، در مورد اولی با قیمت پایین شاهد رشد نسبی قیمت (تورم) ۲۵ درصدی و برای دومی عدد متناظر ۵ درصد خواهد بود، اگرچه سطح قیمت دومی ۴ برابر اولی است، حال ممکن است برخی تورم دومی را ۴ برابر اولی بدانند. به طور کلی نرخ تورم بر حسب ماهیت و کاربرد، به صورت ماهانه، نقطه‌به‌نقطه و متوسط سالیانه (تورم کل) محاسبه می‌گردد و هر یک دارای مفهوم و کاربردهای خاص خود می‌باشد؛ لذا استفاده نادرست و نابجا از آن می‌تواند گمراه‌کننده باشد. تورم ماهانه و نقطه‌به‌نقطه تغییرات آنی و کوتاه‌مدت قیمت‌ها را نشان داده و با ادراک عموم مردم از تورم (که عمدتاً ناظر بر وضع موجود و آینده است) نزدیک‌ترند. در حالی که نرخ تورم سالیانه متوسط تغییرات قیمت دو سال اخیر را نشان می‌دهد و برای مقاصد سیاست‌گذاری و برنامه‌ریزی کلان و بلندمدت مورد استفاده قرار می‌گیرد.

۲. مقایسه شاخص قیمت کالاها و خدمات مصرفی خانوارهای کشور و استان

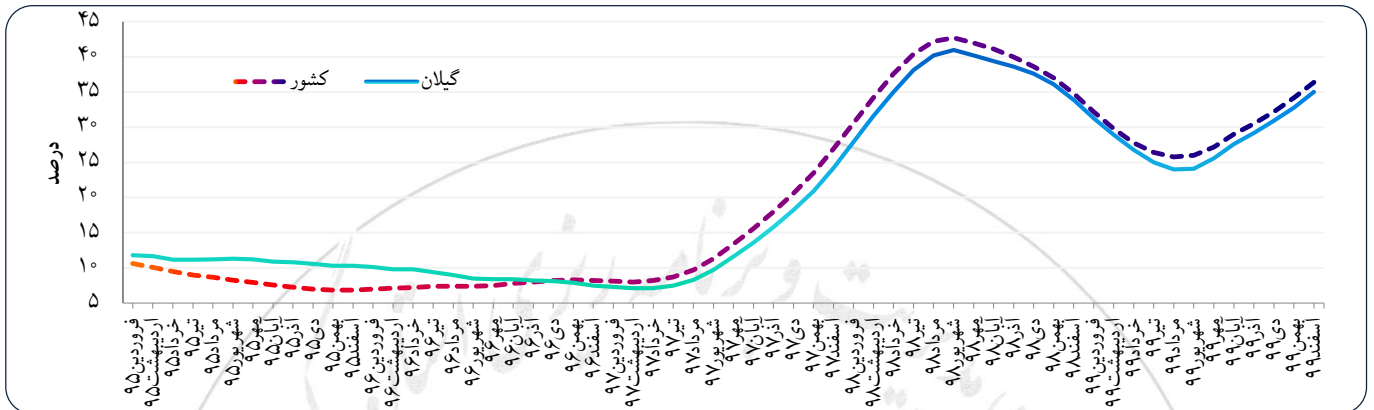
بر اساس نتایج به دست آمده، شاخص قیمت کالاها و خدمات مصرفی خانوارهای کشور در اسفندماه سال ۱۳۹۹ برابر ۲۹۸/۱ واحد و در استان برابر ۲۸۰/۵ واحد بوده است. همان‌طور که ملاحظه می‌شود؛ مقدار شاخص استان حدود ۱۷/۶ واحد، کمتر از مقدار مشابه در کل کشور می‌باشد.



شکل ۱- روند شاخص قیمت کالاها و خدمات مصرفی خانوارها کشور و گیلان از سال ۱۳۹۵ تا اسفندماه ۱۳۹۹ - سال پایه: ۱۳۹۵=۱۰۰

۳. نرخ تورم کل استان در مقایسه با کشور

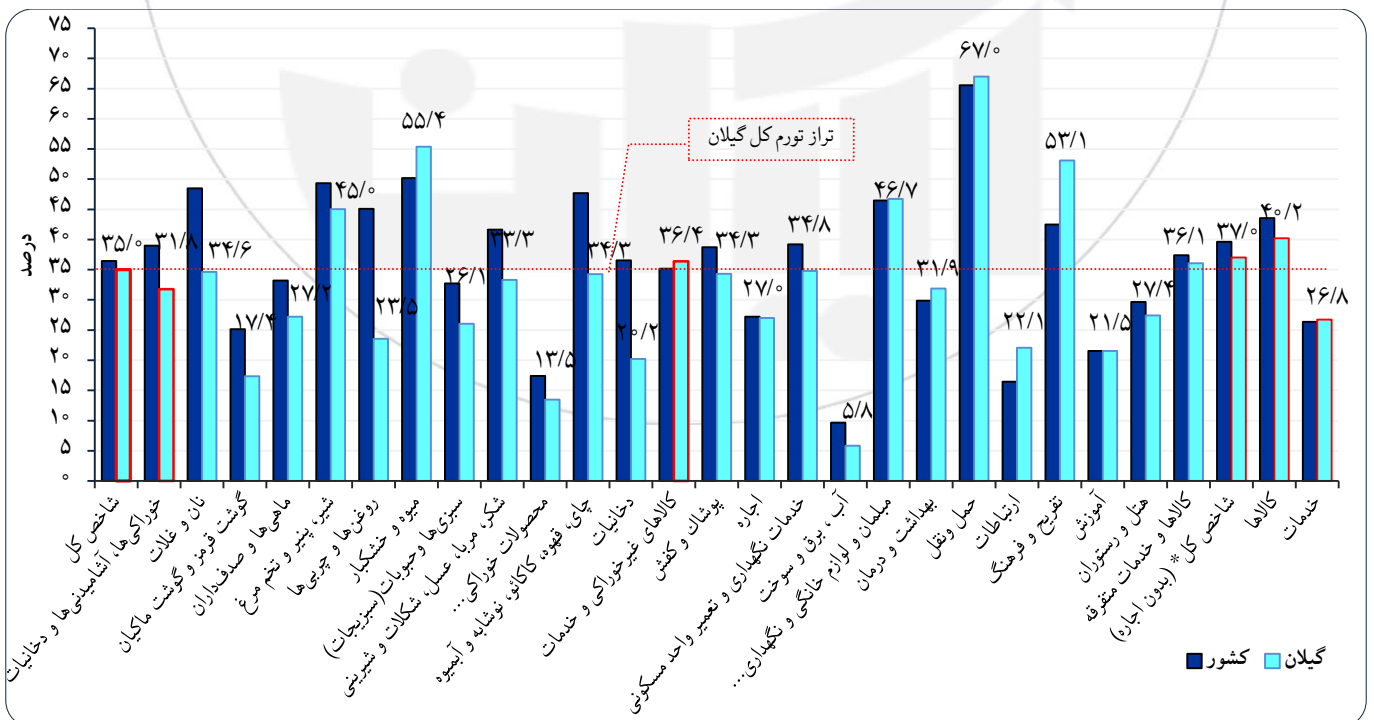
با توجه به این که نرخ تورم اسفندماه، میزان تغییرات شاخص قیمت طی ۱۲ ماهه منتهی به این ماه را نشان می‌دهد؛ لذا بر اساس شکل ۲، نرخ تورم اسفندماه سال جاری در کشور معادل ۳۶/۴ درصد و در استان برابر ۳۵ درصد می‌باشد که این مقدار در استان حدود ۱/۴ درصد، کمتر از مقدار مشابه در کل کشور می‌باشد.



شکل ۲- روند نرخ تورم کشور و گیلان از سال ۱۳۹۵ تا اسفندماه ۱۳۹۹ سال پایه: ۱۰۰=۱۳۹۵

۴. نرخ تورم گروه‌های فرعی منتخب کالاها و خدمات

همان‌طور که در شکل ۳ مشاهده می‌شود، بررسی نرخ تورم گروه‌های منتخب فرعی استان در اسفندماه نشان می‌دهد که گروه «حمل و نقل» با ۶۷ درصد (کشور ۶۵/۶ درصد)، «میوه و خشکبار» با ۵۵/۴ درصد (کشور ۵۰/۲ درصد)، «تفریح و فرهنگ» با ۵۳/۱ درصد (کشور ۴۲/۵ درصد) و «بلمان و لوازم خانگی و نگهداری معمول آن‌ها» با ۴۶/۷ درصد (کشور ۴۶/۵ درصد) بیش‌ترین افزایش قیمت و گروه «آب، برق و سوخت» با ۵/۸ درصد (کشور ۹/۷ درصد) و «محصولات خوراکی طبقه‌بندی نشده در جای دیگر» با ۱۳/۵ درصد (کشور ۱۷/۴ درصد) کمترین نرخ تورم را داشته‌اند.

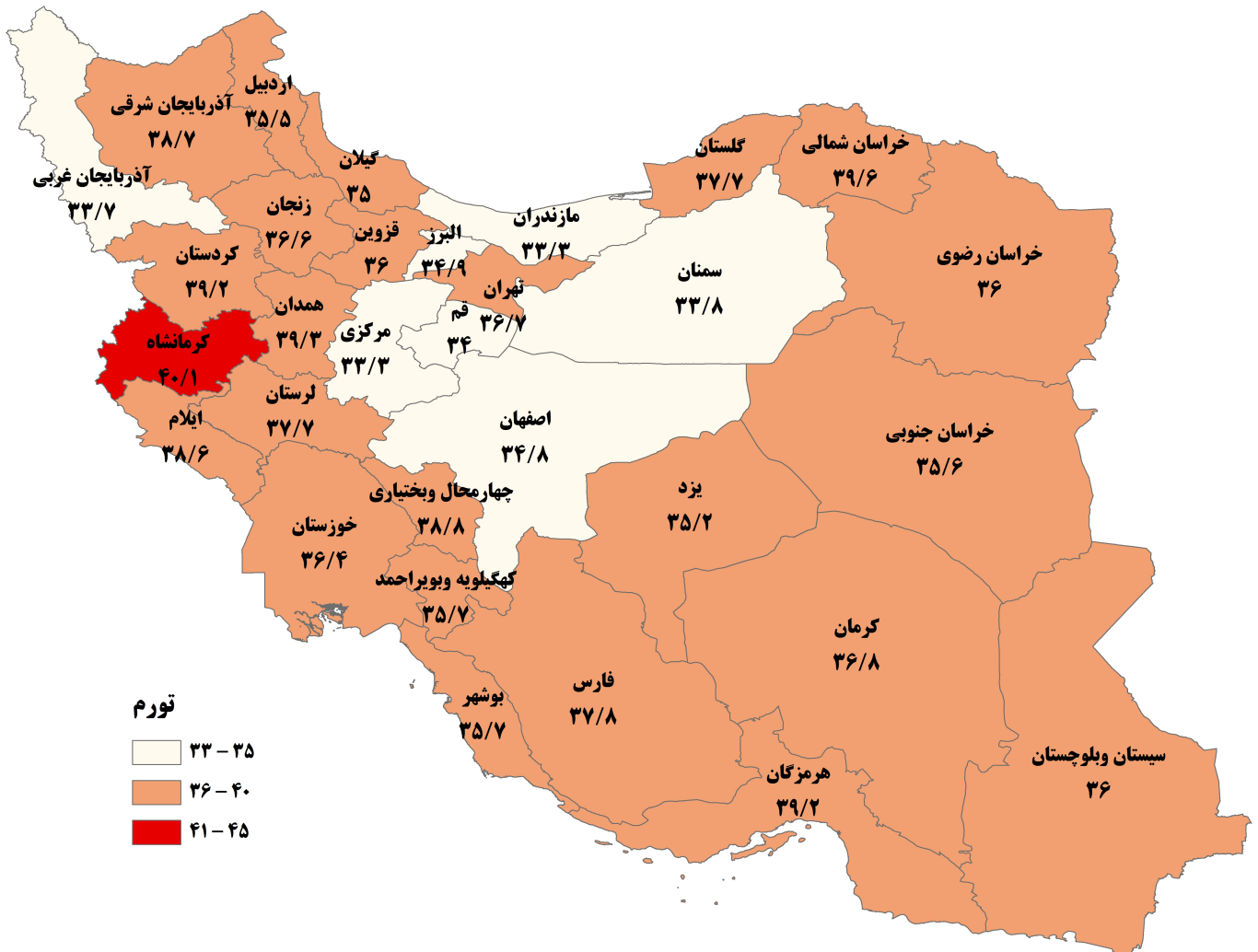


شکل ۳- نرخ تورم اسفندماه سال ۱۳۹۸ برحسب گروه‌های فرعی کالاها و خدمات مصرفی گیلان و کشور، سال پایه: ۱۰۰=۱۳۹۵

۲ - با توجه به اینکه این گروه، موارد زیادی را در برمی‌گیرد؛ برخی از اقلام اثرگذار بر افزایش قیمت در این گروه شامل تلویزیون، لپ‌تاب، تبلت، گوشی، نوشت افزار، لوازم ورزشی و ... می‌باشند.

۵. نرخ تورم کل استان در مقایسه با استان‌های دیگر

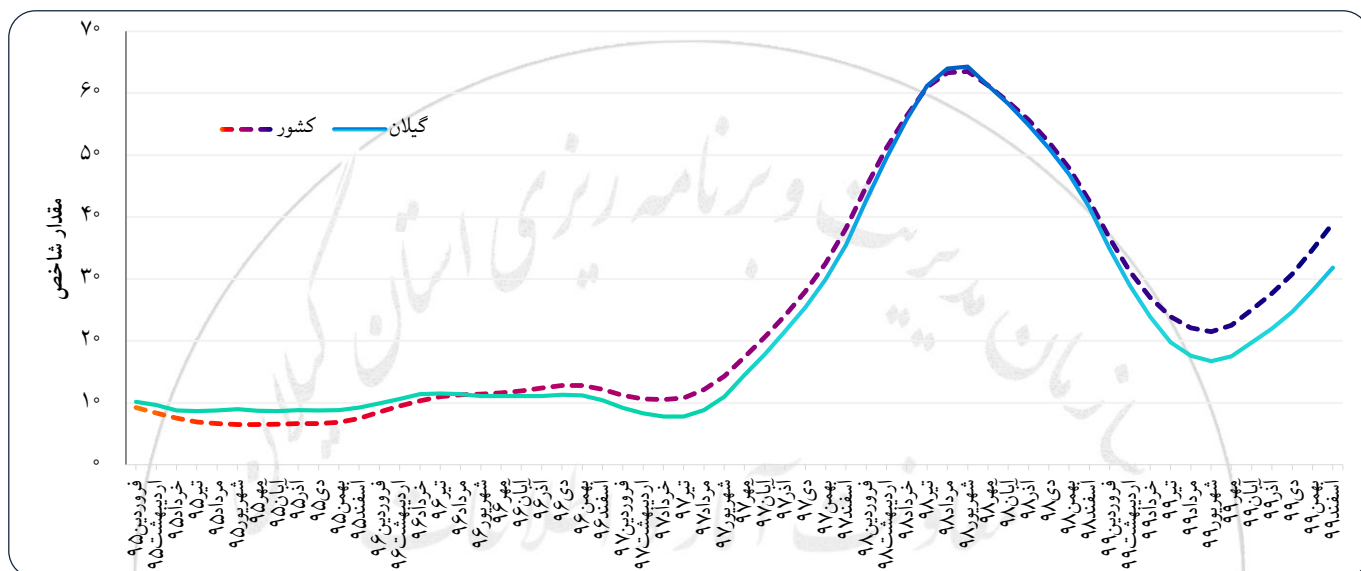
استان گیلان در بین ۳۱ استان، دارای رتبه بیست و چهارم بالاترین نرخ تورم کشور می‌باشد. در همین راستا، استان مرکزی با نرخ ۳۳٫۳ درصد دارای پایین‌ترین نرخ تورم و استان کرمانشاه با نرخ تورم ۴۰٫۱ درصد دارای بالاترین نرخ تورم در کشور است. همچنین ۴ استان مجاور استان گیلان، یعنی استان‌های زنجان، قزوین، اردبیل و مازندران به ترتیب دارای رتبه‌های چهاردهم، هجدهم، بیست و دوم و سیام و استان ساحلی گلستان دارای رتبه دهم بالاترین نرخ تورم کشور هستند.



شکل ۴- نرخ تورم استان‌ها در اسفندماه ۱۳۹۸، سال پایه: ۱۰۰=۱۳۹۵

۶. نرخ تورم گروه عمده «خوراکی‌ها، آشامیدنی‌ها و دخانیات» استان در مقایسه با کشور

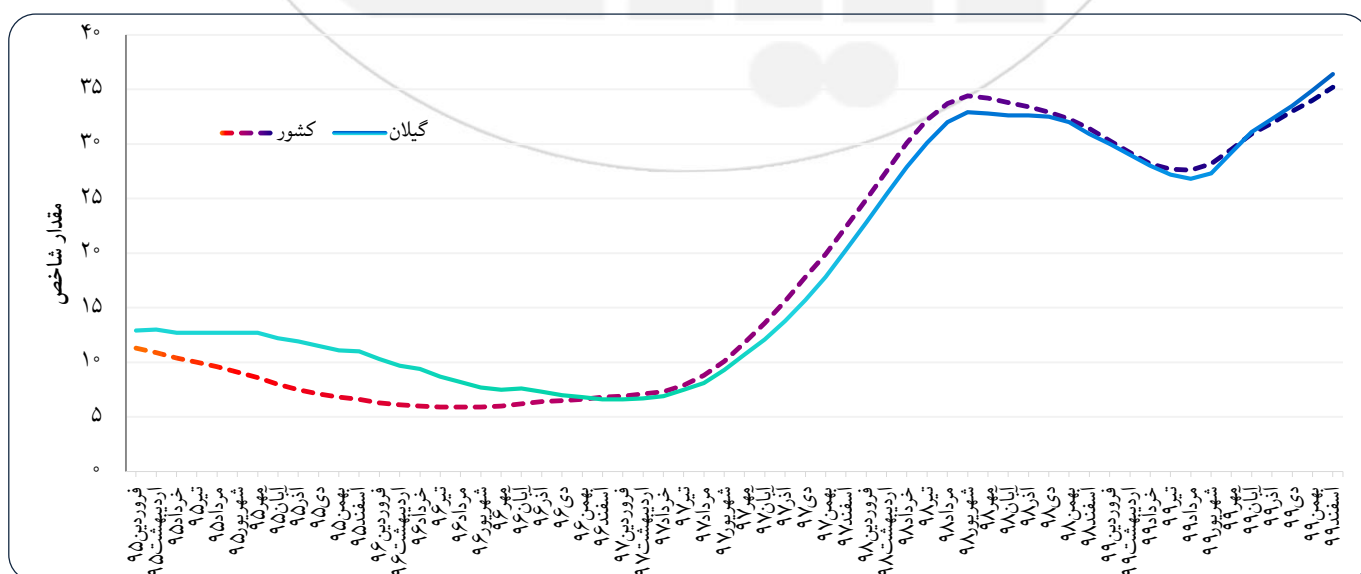
این گروه شامل ۱۱ گروه اصلی و فرعی «نان و غلات»، «گوشت قرمز و گوشت ماکیان»، «ماهیان و صدف‌داران»، «شیر، پنیر و تخم‌مرغ»، «روغن‌ها و چربی‌ها»، «میوه و خشکبار»، «سبزیجات (سبزی و حبوب)»، «قند و شکر و شیرینی‌ها (شکر، مربا، عسل، شکلات و شیرینی)»، «محصولات خوراکی طبقه‌بندی نشده در جای دیگر»، «نوشیدنی غیرالکلی (چای، قهوه، کاکائو، نوشابه و آب‌میوه)» و «دخانیت» می‌شود. بر اساس شکل ۵، نرخ تورم در این گروه عمده در اسفندماه سال جاری در کشور ۳۹ درصد و در استان برابر ۳۱/۸ درصد بوده است که نسبت به مقدار مشابه در کشور حدود ۷/۲ درصد کمتر می‌باشد.



شکل ۵ - روند نرخ تورم گروه عمده خوراکی‌ها، آشامیدنی‌ها و دخانیات کشور و گیلان از سال ۱۳۹۵ تا اسفندماه ۱۳۹۹ - سال پایه: ۱۳۹۵=۱۰۰

۷. نرخ تورم گروه عمده «کالاهای غیر خوراکی و خدمات» استان در مقایسه با کشور

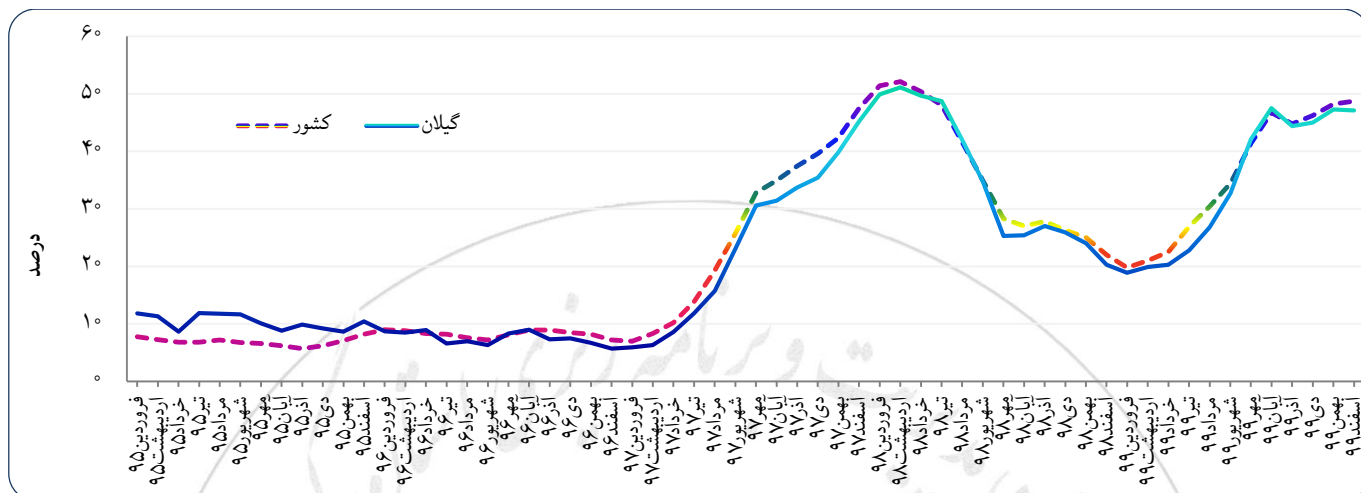
این گروه شامل ۱۲ گروه اصلی و فرعی «پوشاک و کفش»، «اجاره مسکن»، «خدمات نگهداری و تعمیر واحد مسکونی»، «آب، برق و سوخت»، «مبلمان و لوازم خانگی و نگهداری معمول آن‌ها»، «بهداشت و درمان»، «حمل‌ونقل»، «ارتباطات»، «تفریح و فرهنگ»، «آموزش»، «هتل و رستوران» و «کالاهای و خدمات متفرقه» می‌شود. بر اساس شکل ۶، نرخ تورم در این گروه در کشور در اسفندماه سال جاری معادل ۳۵/۲ درصد و در استان برابر ۳۶/۴ درصد است که نسبت به مقدار مشابه در کشور، ۱/۲ درصد بیشتر می‌باشد.



شکل ۶ - روند نرخ تورم گروه عمده کالاهای غیر خوراکی و خدمات کشور و گیلان از سال ۱۳۹۵ تا اسفندماه ۱۳۹۹ - سال پایه: ۱۳۹۵=۱۰۰

۸. نرخ تورم نقطه به نقطه کل استان در مقایسه با کشور

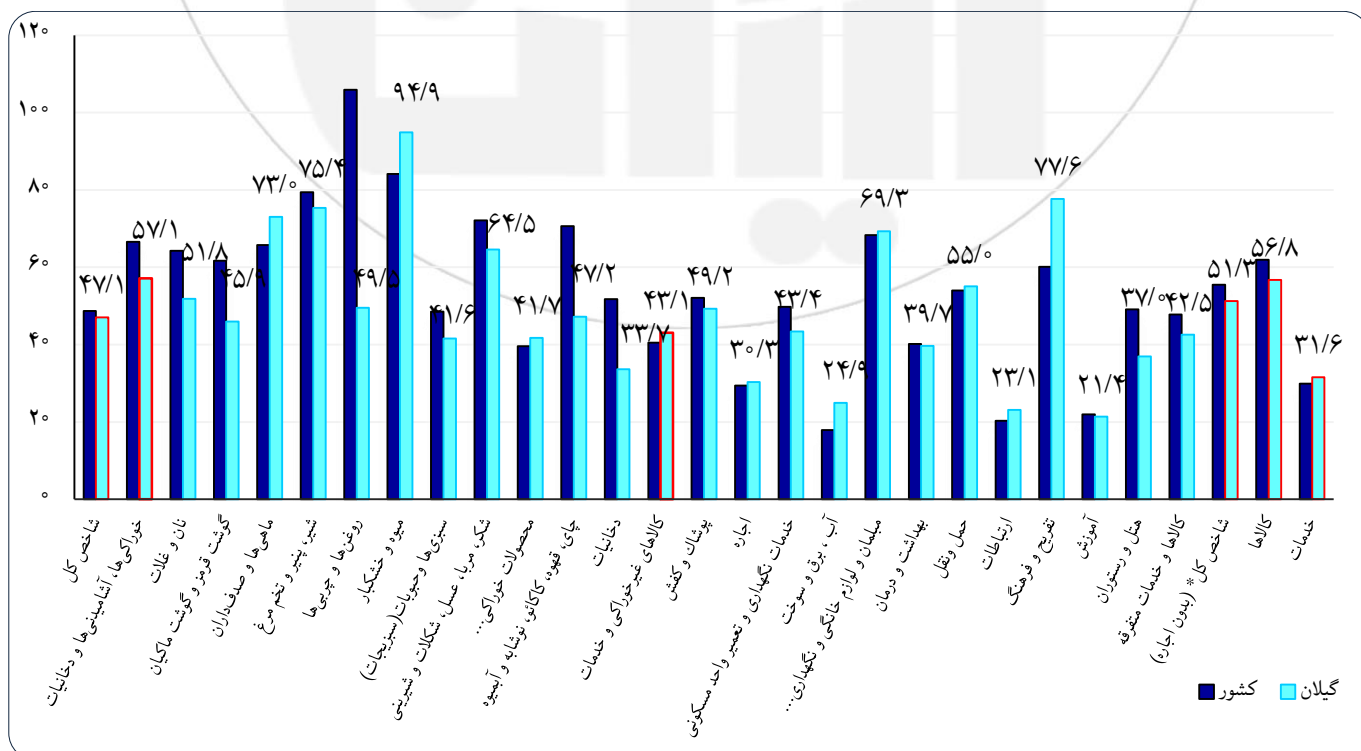
با توجه به شکل ۷، بررسی تغییرات شاخص قیمت اسفندماه سال جاری نسبت به اسفندماه سال ۱۳۹۹ نشان می‌دهد که مقدار تغییرات تورم نقطه به نقطه در کشور برابر ۴۸/۷ درصد و در استان برابر ۴۷/۱ درصد بوده که حدود ۱/۶ درصد کمتر از مقدار مشابه در کشور است.



شکل ۷- درصد تغییرات شاخص قیمت کالاها و خدمات مصرفی کشور و گیلان نسبت به ماه مشابه سال قبل از سال ۱۳۹۵ تا اسفندماه ۱۳۹۹ (تورم نقطه به نقطه)، سال پایه: ۱۳۹۵=۱۰۰

۹. تورم نقطه به نقطه در گروه‌های اصلی و فرعی منتخب

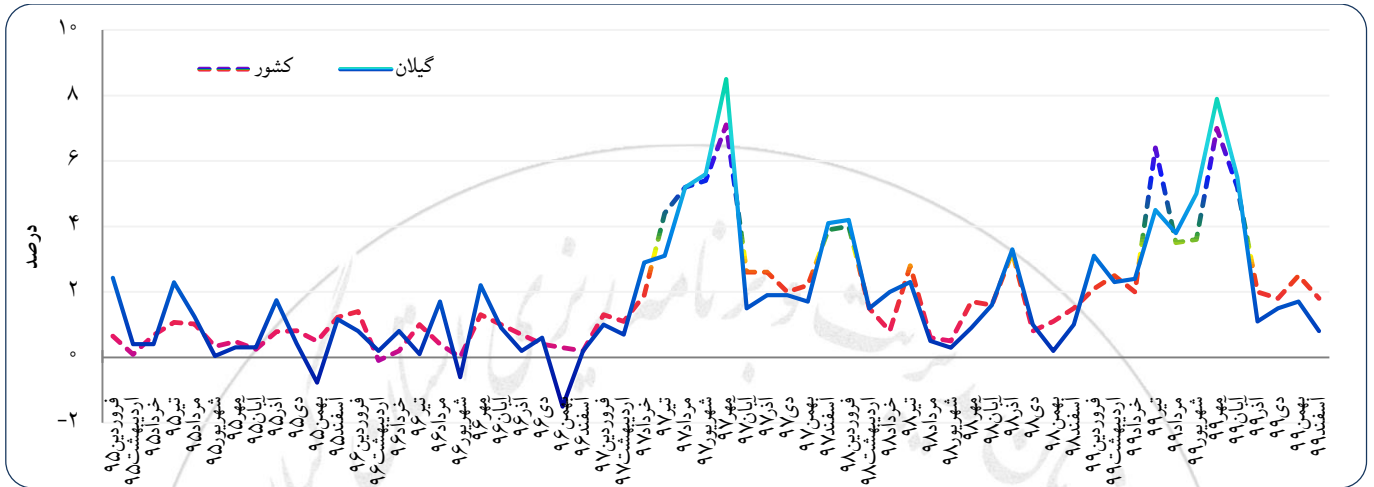
بررسی درصد تغییرات شاخص اسفندماه سال جاری نسبت به اسفندماه سال قبل گروه‌ها بر اساس شکل ۸، نشان می‌دهد که عمده‌ترین گروه‌هایی که تورم نقطه به نقطه آن‌ها افزایش قابل توجهی داشته‌اند، عبارت‌اند از: «میوه و خشکبار» با ۹۴/۹ درصد (کشور ۸۴/۲ درصد)، «تفریح و فرهنگ» با ۷۷/۶ درصد (کشور ۶۰/۱ درصد) و «شیر، پنیر و تخم مرغ» با ۷۵/۴ درصد (کشور ۷۹/۴ درصد). در مقابل، گروهی که کمترین نرخ تورم را داشته است، «آموزش» با ۲۱/۴ درصد (کشور ۲۲ درصد)، «ارتباطات» با ۲۳/۱ درصد (کشور ۲۰/۳ درصد) و «آب، برق و سوخت» با ۲۴/۸ درصد (کشور ۱۷/۸ درصد) می‌باشد.



شکل ۸- درصد تغییرات شاخص اسفندماه سال ۱۳۹۹ نسبت به ماه مشابه سال قبل برحسب گروه‌های کالاها و خدمات گیلان و کشور، ۱۳۹۵=۱۰۰

۱۰. نرخ تورم ماهانه کل استان در مقایسه با کشور

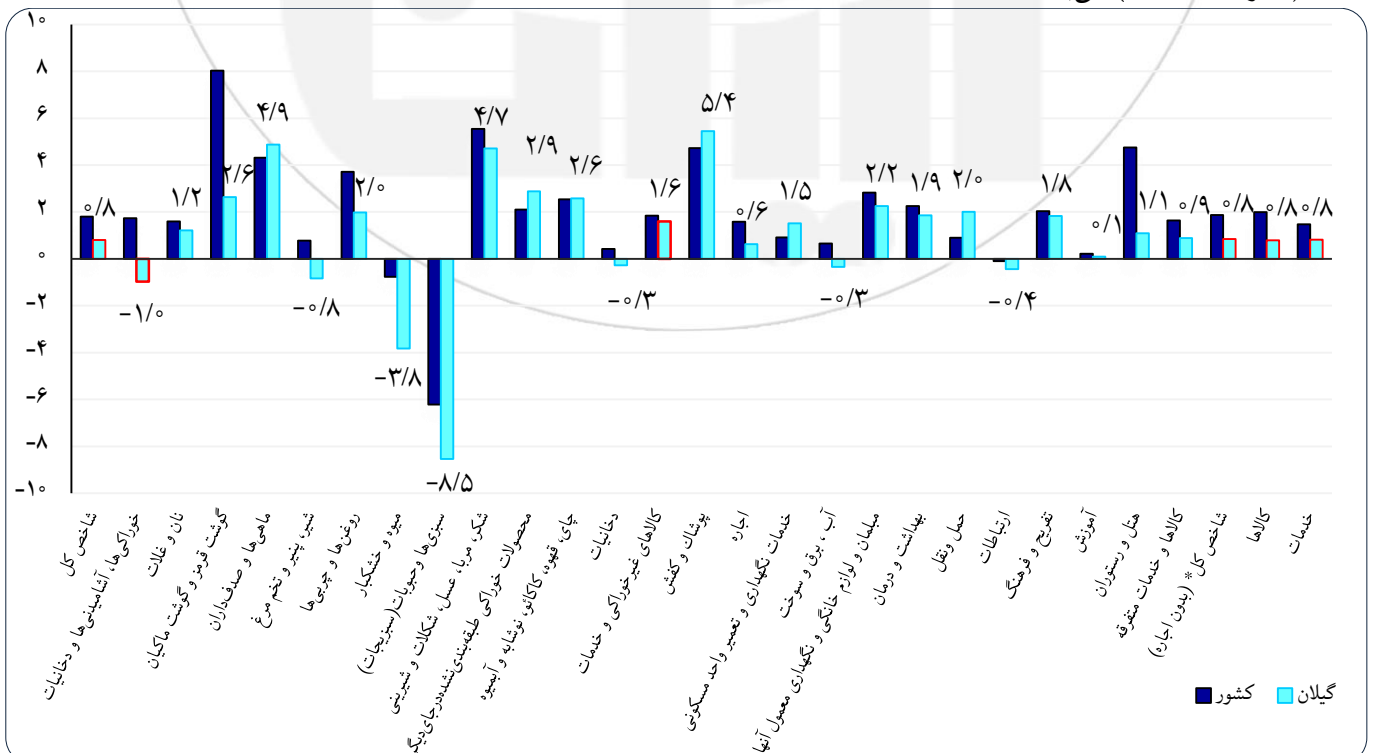
با توجه به شکل ۹، بررسی تغییرات شاخص قیمت اسفندماه سال جاری نسبت به ماه گذشته نشان می‌دهد که مقدار تغییرات تورم ماهانه در کشور برابر ۱/۸ درصد و در استان برابر ۰/۸ درصد است. این نرخ در گروه «خوراکی‌ها، آشامیدنی‌ها و دخانیات» در کشور ۱/۷ درصد و در استان ۱- درصد و در گروه «کالاهای غیرخوراکی و خدمات» نیز در کشور ۱/۸ درصد و در استان ۱/۶ درصد بوده است.



شکل ۹- درصد تغییرات شاخص قیمت کالاها و خدمات مصرفی کشور و گیلان نسبت به ماه قبل (تورم ماهانه) از سال ۱۳۹۵ تا اسفندماه ۱۳۹۹، سال پایه: ۱۳۹۵=۱۰۰

۱۱. درصد تغییرات ماهانه شاخص قیمت کالاها و خدمات مصرفی در گروه‌های اصلی و فرعی منتخب

بر اساس شکل ۱۰، عمده‌ترین گروه‌هایی که شاخص قیمت آن‌ها در اسفندماه ۱۳۹۹ نسبت به ماه گذشته افزایش قابل توجهی داشته‌اند، عبارت‌اند از: «پوشاک و کفش» با ۵/۴ درصد (کشور ۴/۷ درصد)، «ماهی‌ها و صدف‌داران» با ۴/۹ درصد (کشور ۴/۳ درصد) و «شکر، مربا، عسل و شیرینی» ۴/۷ درصد (کشور ۵/۵ درصد). در مقابل، گروه‌هایی که کمترین نرخ تورم ماهانه را داشته‌اند، شامل «سبزی‌ها و حبوبات» با ۸/۵- درصد (کشور ۶/۲- درصد)، «میوه و خشکبار» با ۳/۸- درصد (کشور ۰/۸- درصد) و «شیر، پنیر و تخم مرغ» با ۰/۸- درصد (کشور ۰/۸ درصد) می‌باشد.



شکل ۱۰- درصد تغییرات شاخص اسفندماه سال ۱۳۹۸، نسبت به ماه قبل برحسب گروه‌های کالاها و خدمات گیلان و کشور، ۱۳۹۵=۱۰۰

۱۱. نتیجه‌گیری

- ۱- در اسفندماه سال ۱۳۹۹، شاخص قیمت استان با مقدار ۲۸۰/۵ واحد، حدود ۱۷/۶ واحد کمتر از مقدار مشابه کشور بوده است.
- ۲- نرخ تورم اسفندماه سال جاری در استان معادل ۳۵ درصد و در کشور برابر ۳۶/۴ درصد می‌باشد که این مقدار در استان حدود ۱/۴ درصد، کمتر از مقدار مشابه در کل کشور می‌باشد.
- ۳- استان گیلان در بین ۳۱ استان، دارای رتبه بیست و چهارم بالاترین نرخ تورم کشور می‌باشد. همچنین ۴ استان مجاور استان گیلان، یعنی استان‌های زنجان، قزوین، اردبیل و مازندران به ترتیب دارای رتبه‌های چهاردهم، هجدهم، بیست و دوم و سی‌ام و استان ساحلی گلستان دارای رتبه دهم بالاترین نرخ تورم کشور هستند.
- ۴- نرخ تورم نقطه‌به‌نقطه در اسفندماه سال جاری نسبت به اسفندماه سال گذشته در کشور برابر ۴۸/۷ درصد و در استان برابر ۴۷/۱ درصد بوده که حدود ۱/۶ درصد کمتر از مقدار مشابه در کشور است.
- ۵- میزان تغییرات ماهانه شاخص قیمت در اسفندماه سال جاری نسبت به ماه گذشته، در کشور برابر ۱/۸ درصد و در استان برابر ۰/۸ درصد است.
- ۶- در اسفندماه بالاترین نرخ تورم در گروه «حمل و نقل»، «میوه و خشکبار»، «تفریح و فرهنگ» و «مبلمان و لوازم خانگی و نگهداری معمول آن‌ها» و کمترین نرخ تورم مربوط به «آب، برق و سوخت» و «محصولات خوراکی طبقه‌بندی نشده در جای دیگر» بوده است.
- ۷- در اسفندماه بالاترین نرخ تورم نقطه‌به‌نقطه در گروه «میوه و خشکبار»، «تفریح و فرهنگ» و «شیر، پنیر و تخم‌مرغ» و کمترین نرخ تورم در گروه «آموزش»، «ارتباطات» و «آب، برق و سوخت» بوده است.
- ۸- میزان تغییرات ماهانه شاخص قیمت استان در اسفندماه نسبت به ماه گذشته در گروه‌های «پوشاک و کفش»، «ماهی‌ها و صدف‌داران» و «شکر، مربا، عسل و شیرینی» دارای بالاترین نرخ و در گروه‌های «سبزی‌ها و حبوبات»، «میوه و خشکبار» و «شیر، پنیر و تخم‌مرغ» دارای کمترین نرخ بوده است.

استان گیلان				کل کشور					نام استان گروههای کالاها و خدمات	
درصدتغییرات شاخص نسبت به				درصدتغییرات شاخص نسبت به						
دوازده ماه منتهی به ماه جاری	مجموع ماههای منتهی به ماه جاری نسبت به دوره مشابه سال قبل	ماه مشابه سال قبل	ماه قبل	شاخص	دوازده ماه منتهی به ماه جاری	مجموع ماههای منتهی به ماه جاری نسبت به دوره مشابه سال قبل	ماه مشابه سال قبل	ماه قبل		شاخص
۳۵/۰	۳۵/۰	۴۷/۱	۰/۸	۲۸۰/۵	۳۶/۴	۳۶/۴	۴۸/۷	۱/۸	۲۹۸/۱	شاخص کل
۳۱/۸	۳۱/۸	۵۷/۱	-۱/۰	۳۴۰/۰	۳۹/۰	۳۹/۰	۶۶/۶	۱/۷	۳۸۵/۴	خوراکیها، آشامیدنیها و دخانیات
۳۲/۳	۳۲/۳	۵۸/۱	-۱/۰	۳۳۷/۹	۳۹/۱	۳۹/۱	۶۷/۰	۱/۸	۳۸۴/۱	خوراکیها و آشامیدنیها
۳۲/۲	۳۲/۲	۵۸/۶	-۱/۱	۳۳۶/۹	۳۸/۷	۳۸/۷	۶۶/۸	۱/۷	۳۸۰/۹	خوراکیها
۳۴/۶	۳۴/۶	۵۱/۸	۱/۲	۲۷۱/۰	۴۸/۵	۴۸/۵	۶۴/۳	۱/۶	۳۰۸/۰	نان و غلات
۱۹/۲	۱۹/۲	۵۱/۰	۳/۱	۳۲۵/۲	۲۶/۲	۲۶/۲	۶۲/۲	۷/۵	۴۰۸/۵	گوشت قرمز و سفید و فرآورده های آنها
۱۷/۴	۱۷/۴	۴۵/۹	۲/۶	۳۱۹/۵	۲۵/۲	۲۵/۲	۶۱/۷	۸/۰	۴۰۶/۵	گوشت قرمز و گوشت ماکیان
۲۷/۲	۲۷/۲	۷۳/۰	۴/۹	۳۳۷/۷	۳۳/۲	۳۳/۲	۶۵/۸	۴/۳	۴۲۱/۵	ماهی ها و صدف داران
۴۵/۰	۴۵/۰	۷۵/۴	-۰/۸	۳۶۰/۹	۴۹/۳	۴۹/۳	۷۹/۴	۰/۸	۳۹۲/۳	شیر، پنیر و تخم مرغ
۲۳/۵	۲۳/۵	۴۹/۵	۲/۰	۲۵۹/۲	۴۵/۱	۴۵/۱	۱۰۵/۹	۳/۷	۳۹۶/۵	روغنها و چربیها
۵۵/۴	۵۵/۴	۹۴/۹	-۳/۸	۴۲۴/۵	۵۰/۲	۵۰/۲	۸۴/۲	-۰/۸	۴۳۰/۸	میوه و خشکبار
۲۶/۱	۲۶/۱	۴۱/۶	-۸/۵	۴۰۳/۲	۳۲/۷	۳۲/۷	۴۸/۶	-۶/۲	۴۳۲/۲	سبزیجات (سبزی ها و حبوبات)
۳۳/۳	۳۳/۳	۶۴/۵	۴/۷	۳۰۸/۰	۴۱/۶	۴۱/۶	۷۲/۱	۵/۵	۳۶۵/۱	شکر، مربا، عسل، شکلات و شیرینی (قند و شکر و شیرینیها)
۱۳/۵	۱۳/۵	۴۱/۷	۲/۹	۳۲۸/۶	۱۷/۴	۱۷/۴	۳۹/۶	۲/۱	۳۲۷/۶	محصولات خوراکی طبقه بندی نشده در جای دیگر
۳۴/۳	۳۴/۳	۴۷/۲	۲/۶	۳۶۳/۴	۴۷/۷	۴۷/۷	۷۰/۶	۲/۵	۴۵۹/۱	چای، قهوه، کاکائو، نوشابه و آب میوه (نوشابه های غیر الکلی)
۲۰/۲	۲۰/۲	۳۳/۷	-۰/۳	۴۱۳/۰	۳۶/۶	۳۶/۶	۵۱/۷	۰/۴	۴۴۳/۶	دخانیات
۳۶/۴	۳۶/۴	۴۳/۱	۱/۶	۲۶۰/۷	۳۵/۲	۳۵/۲	۴۰/۵	۱/۸	۲۶۵/۴	کالاهای غیر خوراکی و خدمات
۳۴/۳	۳۴/۳	۴۹/۲	۵/۴	۳۰۴/۶	۳۸/۷	۳۸/۷	۵۲/۱	۴/۷	۳۳۶/۰	پوشاک و کفش
۲۳/۳	۲۳/۳	۲۹/۶	۰/۵	۱۸۹/۴	۲۵/۳	۲۵/۳	۲۸/۴	۱/۵	۲۱۴/۱	مسکن، آب، برق، گاز و سایر سوختها
۲۷/۱	۲۷/۱	۳۰/۴	۰/۶	۱۹۷/۳	۲۷/۴	۲۷/۴	۲۹/۷	۱/۶	۲۲۰/۰	مسکن
۲۷/۰	۲۷/۰	۳۰/۳	۰/۶	۱۹۶/۹	۲۷/۲	۲۷/۲	۲۹/۴	۱/۶	۲۱۹/۴	اجاره
۳۴/۸	۳۴/۸	۴۳/۴	۱/۵	۲۴۰/۱	۳۹/۲	۳۹/۲	۴۹/۸	۰/۹	۲۶۵/۲	خدمات نگهداری و تعمیر واحد مسکونی (خدمت)
۵۸	۵۸	۲۴/۹	-۰/۳	۱۵۱/۵	۹/۷	۹/۷	۱۷/۹	۰/۷	۱۷۱/۹	آب، برق و سوخت
۴۶/۷	۴۶/۷	۶۹/۳	۲/۲	۴۳۰/۸	۴۶/۵	۴۶/۵	۶۸/۳	۲/۸	۴۱۲/۶	مبلمان و لوازم خانگی و نگهداری معمول آنها
۳۱/۹	۳۱/۹	۳۹/۷	۱/۹	۲۳۴/۱	۲۹/۹	۲۹/۹	۴۰/۲	۲/۳	۲۳۸/۰	بهداشت و درمان
۶۷/۰	۶۷/۰	۵۵/۰	۲/۰	۳۶۸/۸	۶۵/۶	۶۵/۶	۵۴/۰	۰/۹	۳۷۰/۴	حمل و نقل
۲۲/۱	۲۲/۱	۲۳/۱	-۰/۴	۲۰۴/۸	۱۶/۵	۱۶/۵	۲۰/۳	-۰/۱	۱۷۹/۲	ارتباطات
۵۳/۱	۵۳/۱	۷۷/۶	۱/۸	۳۸۱/۳	۴۲/۵	۴۲/۵	۶۰/۱	۲/۰	۳۹۰/۴	تفریح و فرهنگ
۲۱/۵	۲۱/۵	۲۱/۴	۰/۱	۲۰۸/۶	۲۱/۵	۲۱/۵	۲۲/۰	۰/۲	۲۱۱/۴	آموزش
۲۷/۴	۲۷/۴	۳۷/۰	۱/۱	۲۶۲/۷	۲۹/۷	۲۹/۷	۴۹/۱	۴/۷	۲۹۰/۲	هتل و رستوران
۳۶/۱	۳۶/۱	۴۲/۵	۰/۹	۳۰۷/۸	۳۷/۴	۳۷/۴	۴۷/۸	۱/۶	۳۱۷/۶	کالاها و خدمات متفرقه
۳۷/۰	۳۷/۰	۵۱/۳	۰/۸	۳۰۹/۰	۳۹/۶	۳۹/۶	۵۵/۵	۱/۹	۳۳۳/۰	شاخص کل* (بدون اجاره)
۴۰/۲	۴۰/۲	۵۶/۸	۰/۸	۳۴۴/۰	۴۳/۵	۴۳/۵	۶۱/۹	۲/۰	۳۷۴/۴	کالاها
۲۶/۸	۲۶/۸	۳۱/۶	۰/۸	۲۰۷/۶	۲۶/۴	۲۶/۴	۲۹/۹	۱/۵	۲۱۹/۱	خدمات
۸۱/۱	۸۱/۱	۸۰/۶	۲/۱	۵۴۴/۹	۸۱/۶	۸۱/۶	۸۳/۸	۱/۳	۵۵۹/۴	کالاهای بادوام
۳۰/۲	۳۰/۲	۵۰/۱	-۰/۱	۳۰۵/۵	۳۷/۰	۳۷/۰	۵۸/۰	۱/۹	۳۴۸/۶	کالاهای بی دوام
۴۰/۵	۴۰/۵	۵۷/۴	۴/۱	۳۵۳/۷	۴۴/۴	۴۴/۴	۶۰/۵	۳/۸	۳۸۰/۵	کالاهای کم دوام
۳۱/۲	۳۱/۲	۶۱/۷	-۳/۴	۳۳۹/۹	۳۴/۹	۳۴/۹	۶۶/۶	۱/۱	۴۱۸/۰	خوراکی های تازه
۳۳/۳	۳۳/۳	۵۵/۱	۱/۶	۲۹۷/۶	۴۳/۶	۴۳/۶	۶۷/۲	۲/۵	۳۴۴/۲	سایر خوراکی ها
۱۵/۵	۱۵/۵	۱۲/۳	-۰/۲	۱۵۹/۳	۱۹/۲	۱۹/۲	۹/۳	۰/۳	۱۷۱/۵	خدمات عمومی

استان گیلان				کل کشور					نام استان	گروههای کالاها و خدمات
درصد تغییرات شاخص نسبت به				درصد تغییرات شاخص نسبت به						
دوازده ماه منتهی به ماه جاری	مجموع ماههای منتهی به ماه جاری نسبت به دوره مشابه سال قبل	ماه مشابه سال قبل	ماه قبل	شاخص	دوازده ماه منتهی به ماه جاری	مجموع ماههای منتهی به ماه جاری نسبت به دوره مشابه سال قبل	ماه مشابه سال قبل	ماه قبل		
۳۵۵	۳۵۵	۴۷٫۰	۰٫۹	۲۷۹٫۷	۳۶٫۲	۳۶٫۲	۴۷٫۸	۱٫۸	۲۹۴٫۹	شاخص کل
۳۲٫۷	۳۲٫۷	۵۹٫۰	-۱٫۰	۳۵۰٫۴	۳۸٫۷	۳۸٫۷	۶۶٫۷	۱٫۹	۳۸۶٫۸	خوراکیها، آشامیدنیها و دخانیات
۳۳٫۱	۳۳٫۱	۵۹٫۷	-۱٫۰	۳۴۸٫۹	۳۸٫۷	۳۸٫۷	۶۷٫۰	۱٫۹	۳۸۵٫۶	خوراکیها و آشامیدنیها
۳۲٫۹	۳۲٫۹	۶۰٫۲	-۱٫۲	۳۴۸٫۵	۳۸٫۳	۳۸٫۳	۶۶٫۹	۱٫۹	۳۸۲٫۷	خوراکیها
۳۶٫۰	۳۶٫۰	۵۶٫۰	۱٫۶	۲۸۲٫۱	۴۶٫۹	۴۶٫۹	۶۳٫۱	۱٫۶	۳۰۷٫۳	نان و غلات
۲۰٫۱	۲۰٫۱	۵۲٫۹	۲٫۷	۳۳۰٫۰	۲۶٫۵	۲۶٫۵	۶۲٫۱	۷٫۴	۴۱۱٫۰	گوشت قرمز و سفید و فرآورده های آنها
۱۸۳	۱۸۳	۴۸٫۱	۲٫۱	۳۲۸٫۵	۲۵٫۵	۲۵٫۵	۶۱٫۴	۸٫۰	۴۰۹٫۰	گوشت قرمز و گوشت ماکیان
۲۷٫۷	۲۷٫۷	۷۳٫۳	۴٫۸	۳۵۰٫۴	۳۳٫۳	۳۳٫۳	۶۶٫۷	۴٫۳	۴۲۳٫۶	ماهی ها و صدف داران
۴۶٫۸	۴۶٫۸	۷۷٫۵	-۱٫۰	۳۷۶٫۴	۴۹٫۷	۴۹٫۷	۸۰٫۲	۰٫۹	۴۰۰٫۱	شیر، پنیر و تخم مرغ
۲۵٫۶	۲۵٫۶	۵۲٫۷	۲٫۰	۲۷۳٫۵	۴۳٫۴	۴۳٫۴	۱۰۲٫۰	۴٫۰	۳۸۳٫۳	روغنها و چربیها
۵۳٫۸	۵۳٫۸	۸۹٫۹	-۲٫۴	۴۴۰٫۷	۴۸٫۷	۴۸٫۷	۸۴٫۶	-۰٫۲	۴۳۲٫۷	میوه و خشکبار
۲۶٫۳	۲۶٫۳	۴۱٫۶	-۹٫۹	۴۰۱٫۹	۳۳٫۳	۳۳٫۳	۵۰٫۲	-۶٫۲	۴۳۱٫۶	سبزیجات (سبزی ها و حبوبات)
۳۳٫۷	۳۳٫۷	۶۳٫۵	۶٫۱	۳۱۳٫۳	۴۱٫۴	۴۱٫۴	۶۹٫۷	۵۵	۳۶۰٫۹	شکر، مربا، عسل، شکلات و شیرینی (قند و شکر و شیرینیها)
۱۳٫۶	۱۳٫۶	۴۴٫۱	۳٫۵	۳۴۲٫۵	۱۷٫۷	۱۷٫۷	۳۹٫۵	۲٫۱	۳۵۰٫۹	محصولات خوراکی طبقه بندی نشده در جای دیگر
۳۶٫۵	۳۶٫۵	۵۰٫۴	۳٫۶	۳۵۹٫۱	۴۷٫۳	۴۷٫۳	۶۹٫۰	۲٫۵	۴۵۷٫۰	چای، قهوه، کاکائو، نوشابه و آب میوه (نوشابه های غیر الکلی)
۲۳٫۱	۲۳٫۱	۳۸٫۲	-۰٫۴	۴۱۰٫۴	۳۹٫۴	۳۹٫۴	۵۵٫۴	۰٫۵	۴۴۶٫۷	دخانیات
۳۶٫۵	۳۶٫۵	۴۲٫۹	۱٫۶	۲۵۹٫۷	۳۵٫۱	۳۵٫۱	۴۰٫۱	۱٫۸	۲۶۴٫۲	کالاهای غیر خوراکی و خدمات
۳۴٫۵	۳۴٫۵	۴۹٫۵	۵٫۵	۳۰۶٫۲	۳۸٫۰	۳۸٫۰	۵۱٫۱	۴٫۷	۳۳۲٫۱	پوشاک و کفش
۲۴٫۱	۲۴٫۱	۲۹٫۷	۰٫۶	۱۹۰٫۰	۲۵٫۸	۲۵٫۸	۲۸٫۷	۱٫۵	۲۱۶٫۵	مسکن، آب، برق، گاز و سایر سوختها
۲۷٫۱	۲۷٫۱	۳۰٫۵	۰٫۶	۱۹۷٫۵	۲۷٫۶	۲۷٫۶	۲۹٫۸	۱٫۶	۲۲۱٫۶	مسکن
۲۷٫۰	۲۷٫۰	۳۰٫۳	۰٫۶	۱۹۶٫۹	۲۷٫۵	۲۷٫۵	۲۹٫۶	۱٫۶	۲۲۱٫۱	اجاره
۴۱٫۴	۴۱٫۴	۴۹٫۵	۱٫۸	۲۷۳٫۰	۳۶٫۴	۳۶٫۴	۴۵٫۷	۰٫۵	۲۶۳٫۷	خدمات نگهداری و تعمیر واحد مسکونی (خدمت)
۶۸	۶۸	۲۴٫۳	۰٫۰	۱۴۶٫۱	۹٫۶	۹٫۶	۱۸٫۱	۰٫۷	۱۷۳٫۳	آب، برق و سوخت
۴۷٫۶	۴۷٫۶	۷۰٫۰	۲٫۵	۴۳۹٫۸	۴۶٫۰	۴۶٫۰	۶۷٫۳	۲٫۹	۴۰۴٫۵	مبلمان و لوازم خانگی و نگهداری معمول آنها
۳۱٫۹	۳۱٫۹	۳۹٫۶	۱٫۹	۲۳۴٫۷	۲۹٫۷	۲۹٫۷	۳۹٫۹	۲٫۴	۲۳۷٫۸	بهداشت و درمان
۶۶٫۸	۶۶٫۸	۵۴٫۱	۱٫۸	۳۶۹٫۶	۶۶٫۸	۶۶٫۸	۵۵٫۶	۰٫۹	۳۷۶٫۸	حمل و نقل
۲۴٫۱	۲۴٫۱	۲۵٫۵	-۰٫۴	۲۱۲٫۳	۱۷٫۱	۱۷٫۱	۲۱٫۲	-۰٫۱	۱۸۱٫۳	ارتباطات
۵۴٫۱	۵۴٫۱	۸۰٫۰	۱٫۹	۳۷۴٫۹	۴۲٫۱	۴۲٫۱	۶۰٫۲	۲٫۱	۳۹۰٫۵	تفریح و فرهنگ
۲۱٫۷	۲۱٫۷	۲۱٫۸	۰٫۱	۲۱۰٫۰	۲۱٫۵	۲۱٫۵	۲۲٫۱	۰٫۲	۲۱۱٫۵	آموزش
۲۸٫۳	۲۸٫۳	۳۸٫۰	۱٫۱	۲۶۴٫۴	۲۹٫۶	۲۹٫۶	۴۹٫۲	۴٫۹	۲۸۹٫۶	هتل و رستوران
۳۸٫۶	۳۸٫۶	۴۳٫۹	۱٫۰	۳۱۹٫۷	۳۷٫۴	۳۷٫۴	۴۷٫۱	۱٫۶	۳۱۶٫۹	کالاها و خدمات متفرقه
۳۷٫۹	۳۷٫۹	۵۱٫۸	۰٫۹	۳۱۳٫۳	۳۹٫۷	۳۹٫۷	۵۵٫۲	۱٫۹	۳۳۲٫۴	شاخص کل* (بدون اجاره)
۴۱٫۴	۴۱٫۴	۵۷٫۶	۰٫۹	۳۵۱٫۰	۴۴٫۰	۴۴٫۰	۶۲٫۱	۲٫۱	۳۷۶٫۹	کالاها
۲۷٫۳	۲۷٫۳	۳۲٫۳	۰٫۸	۲۰۹٫۴	۲۶٫۵	۲۶٫۵	۳۰٫۰	۱٫۵	۲۲۰٫۲	خدمات
۸۱٫۷	۸۱٫۷	۷۹٫۴	۱٫۹	۵۴۷٫۷	۸۲٫۹	۸۲٫۹	۸۳٫۷	۱٫۳	۵۶۳٫۵	کالاهای بادوام
۳۱٫۱	۳۱٫۱	۵۱٫۱	۰٫۰	۳۱۱٫۱	۳۶٫۷	۳۶٫۷	۵۸٫۰	۲٫۰	۳۴۹٫۱	کالاهای بی دوام
۴۱٫۵	۴۱٫۵	۵۸٫۹	۴٫۱	۳۶۲٫۳	۴۴٫۰	۴۴٫۰	۵۹٫۸	۳٫۸	۳۷۷٫۷	کالاهای کم دوام
۳۱٫۲	۳۱٫۲	۶۱٫۸	-۳٫۷	۳۸۳٫۸	۳۵٫۳	۳۵٫۳	۶۸٫۰	۱٫۴	۴۲۰٫۲	خوراکی های تازه
۳۴٫۹	۳۴٫۹	۵۸٫۳	۲٫۰	۳۱۴٫۲	۴۲٫۴	۴۲٫۴	۶۵٫۶	۲٫۵	۳۴۱٫۷	سایر خوراکی ها
۱۶٫۹	۱۶٫۹	۱۲٫۱	۰٫۰	۱۵۷٫۶	۱۹٫۱	۱۹٫۱	۹٫۴	۰٫۳	۱۷۰٫۹	خدمات عمومی

استان گیلان				کل کشور					نام استان	گروههای کالاها و خدمات
درصد تغییرات شاخص نسبت به				درصد تغییرات شاخص نسبت به						
دوازده ماه منتهی به ماه جاری	مجموع ماههای منتهی به ماه جاری نسبت به دوره مشابه سال قبل	ماه مشابه سال قبل	ماه قبل	شاخص	دوازده ماه منتهی به ماه جاری	مجموع ماههای منتهی به ماه جاری نسبت به دوره مشابه سال قبل	ماه مشابه سال قبل	ماه قبل	شاخص	
										۳۳,۷
۲۹,۸	۲۹,۸	۵۳,۲	-۰,۸	۳۱۹,۶	۳۹,۹	۳۹,۹	۶۶,۱	۱,۲	۳۸۰,۴	خوراکیها، آشامیدنیها و دخانیات
۳۰,۶	۳۰,۶	۵۴,۶	-۰,۹	۳۱۶,۱	۴۰,۴	۴۰,۴	۶۷,۱	۱,۳	۳۷۸,۸	خوراکیها و آشامیدنیها
۳۰,۶	۳۰,۶	۵۵,۳	-۱,۰	۳۱۶,۱	۳۹,۹	۳۹,۹	۶۶,۶	۱,۲	۳۷۴,۴	خوراکیها
۳۲,۳	۳۲,۳	۴۴,۹	۰,۶	۲۵۲,۹	۵۳,۶	۵۳,۶	۶۸,۰	۱,۵	۳۱۰,۱	نان و غلات
۱۷,۱	۱۷,۱	۴۶,۷	۴,۲	۳۰۸,۰	۲۴,۷	۲۴,۷	۶۲,۶	۷,۹	۳۹۸,۷	گوشت قرمز و سفید و فرآورده های آنها
۱۵,۲	۱۵,۲	۴۱,۰	۳,۹	۳۰۰,۱	۲۳,۷	۲۳,۷	۶۲,۷	۸,۳	۳۹۷,۲	گوشت قرمز و گوشت ماکیان
۲۶,۱	۲۶,۱	۷۲,۳	۵,۰	۳۴۱,۴	۳۲,۸	۳۲,۸	۶۱,۱	۴,۴	۴۱۱,۱	ماهی ها و صدف داران
۴۰,۱	۴۰,۱	۶۹,۵	-۰,۳	۳۲۲,۱	۴۷,۵	۴۷,۵	۷۵,۴	۰,۳	۳۵۶,۶	شیر، پنیر و تخم مرغ
۱۸,۹	۱۸,۹	۴۲,۱	۱,۹	۲۳۰,۰	۵۰,۰	۵۰,۰	۱۱۷,۴	۲,۸	۴۳۷,۷	روغنها و چربیها
۵۹,۲	۵۹,۲	۱۰۸,۰	-۴,۹	۳۹۰,۱	۵۷,۳	۵۷,۳	۸۲,۲	-۳,۵	۴۲۲,۱	میوه و خشکبار
۲۵,۷	۲۵,۷	۴۱,۷	-۵,۹	۴۰۵,۸	۳۱,۱	۳۱,۱	۴۳,۷	-۶,۳	۴۳۱,۱	سبزیجات (سبزی ها و حبوبات)
۳۲,۶	۳۲,۶	۶۶,۷	۲,۱	۲۹۷,۸	۴۲,۵	۴۲,۵	۸۰,۲	۵,۹	۳۶۸,۹	شکر، مربا، عسل، شکلات و شیرینی (قند و شکر و شیرینیها)
۱۳,۱	۱۳,۱	۳۶,۸	۱,۵	۳۰۱,۷	۱۶,۴	۱۶,۴	۳۹,۷	۲,۰	۳۳۶,۸	محصولات خوراکی طبقه بندی نشده در جای دیگر
۲۹,۹	۲۹,۹	۴۰,۵	۰,۳	۳۷۳,۶	۴۸,۹	۴۸,۹	۷۵,۳	۲,۵	۴۶۵,۳	چای، قهوه، کاکائو، نوشابه و آب میوه (نوشابه های غیر الکلی)
۱۶,۶	۱۶,۶	۲۸,۰	-۰,۱	۴۱۶,۳	۳۰,۰	۳۰,۰	۴۳,۳	۰,۲	۴۳۶,۱	دخانیات
۳۶,۲	۳۶,۲	۴۳,۹	۱,۶	۲۶۴,۴	۳۵,۸	۳۵,۸	۴۳,۲	۱,۹	۲۷۳,۹	کالاهای غیر خوراکی و خدمات
۳۳,۹	۳۳,۹	۴۸,۴	۵,۳	۲۹۹,۴	۴۱,۶	۴۱,۶	۵۶,۰	۴,۷	۳۵۱,۷	پوشاک و کفش
۲۰,۰	۲۰,۰	۲۹,۱	۰,۲	۱۸۷,۱	۲۰,۰	۲۰,۰	۲۴,۸	۰,۹	۱۸۹,۴	مسکن، آب، برق، گاز و سایر سوختها
۲۶,۸	۲۶,۸	۳۰,۲	۰,۶	۱۹۶,۳	۲۴,۶	۲۴,۶	۲۸,۰	۱,۲	۱۹۹,۶	مسکن
۲۷,۰	۲۷,۰	۳۰,۳	۰,۶	۱۹۶,۹	۲۳,۵	۲۳,۵	۲۶,۳	۱,۱	۱۹۶,۵	اجاره
۱۳,۵	۱۳,۵	۲۱,۷	۰,۳	۱۵۷,۸	۴۹,۸	۴۹,۸	۶۵,۵	۲,۴	۲۷۰,۱	خدمات نگهداری و تعمیر واحد مسکونی (خدمت)
۳,۸	۳,۹	۲۶,۱	-۱,۰	۱۶۳,۴	۱۰,۰	۱۰,۰	۱۷,۲	۰,۴	۱۶۷,۳	آب، برق و سوخت
۴۴,۶	۴۴,۶	۶۷,۵	۱,۶	۴۰۸,۸	۴۸,۳	۴۸,۳	۷۱,۹	۲,۷	۴۴۲,۵	مبلمان و لوازم خانگی و نگهداری معمول آنها
۳۲,۰	۳۲,۰	۴۰,۰	۱,۸	۲۳۲,۵	۳۰,۷	۳۰,۷	۴۱,۶	۱,۷	۲۳۹,۳	بهداشت و درمان
۶۷,۴	۶۷,۴	۵۷,۳	۲,۴	۳۶۶,۶	۵۸,۲	۵۸,۲	۴۴,۴	۱,۱	۳۳۳,۹	حمل و نقل
۱۵,۸	۱۵,۸	۱۵,۵	-۰,۴	۱۸۲,۸	۱۲,۸	۱۲,۸	۱۵,۳	-۰,۱	۱۶۸,۳	ارتباطات
۴۸,۶	۴۸,۶	۶۷,۴	۱,۶	۴۱۵,۴	۴۴,۶	۴۴,۶	۵۹,۶	۱,۷	۳۸۹,۶	تفریح و فرهنگ
۲۱,۰	۲۱,۰	۱۹,۲	۰,۰	۲۰۱,۱	۲۱,۸	۲۱,۸	۲۰,۳	۰,۱	۲۱۰,۱	آموزش
۱۸,۹	۱۸,۹	۲۶,۵	۱,۲	۲۴۵,۶	۳۰,۵	۳۰,۵	۴۸,۲	۳,۴	۲۹۶,۳	هتل و رستوران
۲۶,۴	۲۶,۴	۳۷,۲	۰,۳	۲۶۶,۴	۳۷,۴	۳۷,۴	۵۱,۵	۱,۹	۳۲۰,۸	کالاها و خدمات متفرقه
۳۴,۷	۳۴,۷	۴۹,۹	۰,۶	۳۰۰,۵	۳۹,۳	۳۹,۳	۵۶,۵	۱,۶	۳۳۵,۴	شاخص کل* (بدون اجاره)
۳۷,۴	۳۷,۴	۵۴,۷	۰,۶	۳۲۷,۹	۴۱,۸	۴۱,۸	۶۱,۱	۱,۷	۳۶۴,۶	کالاها
۲۴,۵	۲۴,۵	۲۸,۵	۰,۷	۱۹۹,۸	۲۵,۰	۲۵,۰	۲۹,۳	۱,۲	۲۰۸,۹	خدمات
۷۹,۶	۷۹,۶	۸۳,۸	۲,۵	۵۳۸,۰	۷۳,۳	۷۳,۳	۸۴,۰	۱,۸	۵۳۳,۵	کالاهای بادوام
۲۸,۳	۲۸,۳	۴۷,۹	-۰,۴	۲۹۳,۴	۳۷,۸	۳۷,۸	۵۸,۱	۱,۴	۳۴۶,۷	کالاهای بی دوام
۳۷,۱	۳۷,۱	۵۲,۳	۳,۹	۳۲۶,۲	۴۶,۳	۴۶,۳	۶۳,۴	۳,۹	۳۹۱,۶	کالاهای کم دوام
۳۱,۱	۳۱,۱	۶۱,۵	-۲,۶	۳۷۱,۳	۳۳,۳	۳۳,۳	۶۱,۳	۰,۲	۴۰۹,۳	خوراکی های تازه
۳۰,۱	۳۰,۱	۴۸,۸	۰,۹	۲۶۷,۵	۴۷,۶	۴۷,۶	۷۲,۷	۲,۳	۳۴۳,۷	سایر خوراکی ها
۱۲,۰	۱۲,۰	۱۲,۸	-۰,۶	۱۶۳,۶	۱۹,۶	۱۹,۶	۸۸	۰,۱	۱۷۴,۳	خدمات عمومی